



DATUM: Prosinec 2022

VYPRACOVAL: Ing. Petr Smítal  
IČO: 1202264

## *Olomoucký kraj*

### *Zajištění činností krajského cyklokoordinátora na období roku 2022*

#### *Závěrečná zpráva*

Objednatel:

Olomoucký kraj

Adresa: Jeremenkova 40a, Olomouc 779 11

Kontaktní osoba: Ing. Petr Heinisch

Tel.: 585 508 354, E-mail: [p.heinisch@olkraj.cz](mailto:p.heinisch@olkraj.cz)

Dodavatel:

Ing. Petr Smítal

Adresa: Hvězdoslavova 1, Olomouc-Nemilany, 783 02

Tel.: 603 980 299, E-mail: [cyklokoordinator@atelis.eu](mailto:cyklokoordinator@atelis.eu)

Tým cyklokoordinátorů:

Ing. Petr Smítal

Ing. Jaroslav Martinek

Ing. Stanislav Losert

## Obsah

Úvodem .....	3
1.1.1 Výstavba a údržba komunikací pro cyklisty .....	4
1.2.1 V rámci zpracování projektových dokumentací rekonstrukcí krajských komunikací prověření možnosti začlenění cyklistických opatření .....	10
1.2.2 Zamezení rizika vzniku bariér cyklistické dopravy při novostavbách a rekonstrukcí na státních komunikacích a při realizaci velkých železničních staveb .....	11
1.2.3 Využití stávajících cest i pro potřeby cyklistů .....	12
1.3.1 Zmapování potřeby podpory systému sdílení kol (bikesharing) a podpora rozvoje systému BIKE & RIDE v uzlových bodech IDS a v rámci budování dopravních terminálů .....	16
2.2.1. Vypracování studií a projektových dokumentací pro vybrané páteřní dálkové cyklotrasy .....	18
2.2.3 Postupné značení a přeznačení mezinárodních, dálkových a regionálních tras na území Olomouckého kraje .....	19
2.3.1 Zajištění průběžné údržby značení cyklotras .....	21
2.3.4 Podpora realizace doprovodné cyklistické infrastruktury .....	27
3.1.1. Koordinační podpora .....	30
3.1.2. Průběžná aktualizace a doplňování sítě cyklotras a cyklostezek a motivace měst a obcí .....	31
3.2.1. Zvyšování informovanosti zainteresovaných subjektů .....	32
3.2.3. Podpora řešení legislativních otázek na národní úrovni .....	33

## Úvodem

Tato zpráva byla vyhotovena na základě objednávky 2022/00121/OSR/OBJ, která se týká zajištění činností krajského cyklokoordinátora na rok 2022 spočívající v:

- koordinační činnosti/spolupráci – výměně informací s příslušnými odbory kraje a dalšími partnery,
- nastavení komunikačních kanálů při koordinaci připravovaných a probíhajících projektů,
- včasném přehledu o správě a údržbě sítě cyklistických tras,
- spolupráci s jednotlivými odbory úřadu (vnitřní koordinace) – rozvoj a investice (příprava zadávacích podmínek, integrace cyklodopravy do jiných projektů, doprava a cestovní ruch),
- vyhodnocení nedostatků, kontrole jakosti, vč. zpětné vazby.

Bližší specifikace realizace jednotlivých aktivit jsou uvedeny v navazujících kapitolách.

Společným průnikem všech realizovaných aktivit bylo vytvoření podmínek pro realizaci konkrétních cyklistických opatření v Olomouckém kraji, ve vazbě na zajištění dostatku finančních prostředků z evropských, národních a krajských zdrojů.

## 1.1.1 Výstavba a údržba komunikací pro cyklisty

### Zadání:

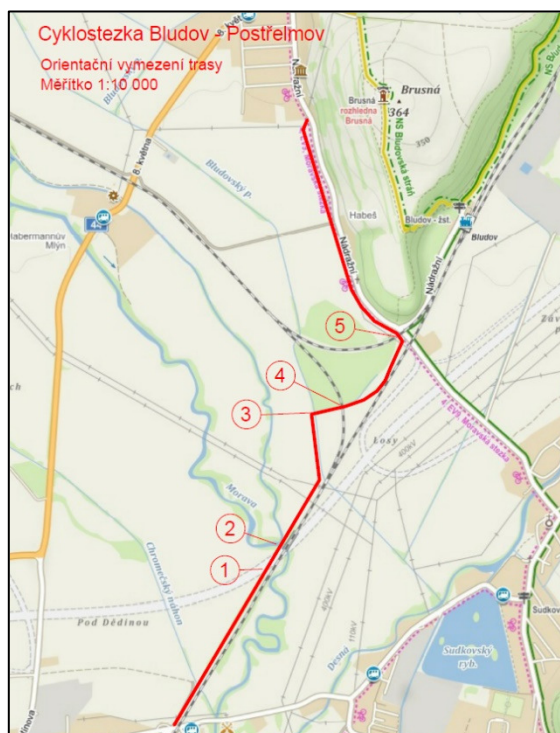
- A. Udržování vazby s obcemi buď přímo nebo prostřednictvím ORP, jako nejvhodnější tok informací se jeví z úrovně mikroregionů - snaha o účast na jednání mikroregionů a projednat postup přípravy konkrétních úseků cyklotras
1. Cyklotrasa 4: řešení úseku Leština – Lesnice, Ramzová – Horní Lipová, Olšany – Bludov, Mitrovce – Mladeč a Tovačov – Lobodice - Kojetín; Hanušovice - Bohdík
  2. Cyklotrasa 5: Plumlov – Prostějov – Olomouc; Velký Újezd – Dolní Újezd – Lipník nad Bečvou – Hranice – Běloutín – Lučice
  3. Řešení nové cyklotrasy č. 8
  4. Cyklotrasa 50 (Cyklostezka Bečva), úsek u Prosenic a Oseku nad Bečvou a úsek Troubky-k napojení na Moravskou stezku
  5. Čarodějnická stezka Jeseník – Šumperk (svolat jednání do Zábřehu)
  6. Kompenzační opatření za D55 v úseku Olomouc–Přerov (nositel akce obec Rokytnice, řešení jako VPS)
- B. Aktualizace seznamu úseků cyklotras splňující podmínky opatření 1.1.1 (cyklostezky v rámci posílení bezpečnosti silničního provozu mezi obcemi) formou projektového námětu a finančního plánu ve spolupráci s obcemi (udržování aktuálnosti tabulek „Zpracovávané projekty cyklostezek“ a „Zrealizované úseky“), aktualizace akčního plánu Koncepce.
- C. Průběžná aktualizace mapové části „Koncepce cyklistické dopravy v Olomouckém kraji“ - pouze elektronicky, se zveřejněním na stránkách. Upouští se od pdf verze map.  
<https://www.stavbycyklo.cz/>
- D. Spolupracovat s ODSH při případné aktualizaci hodnotících kritérií dotačního programu POK na podporu cyklo dopravy a při hodnocení projektů zaslaných Olomouckému kraji k získání dotace z krajského rozpočtu.

### Realizace opatření:

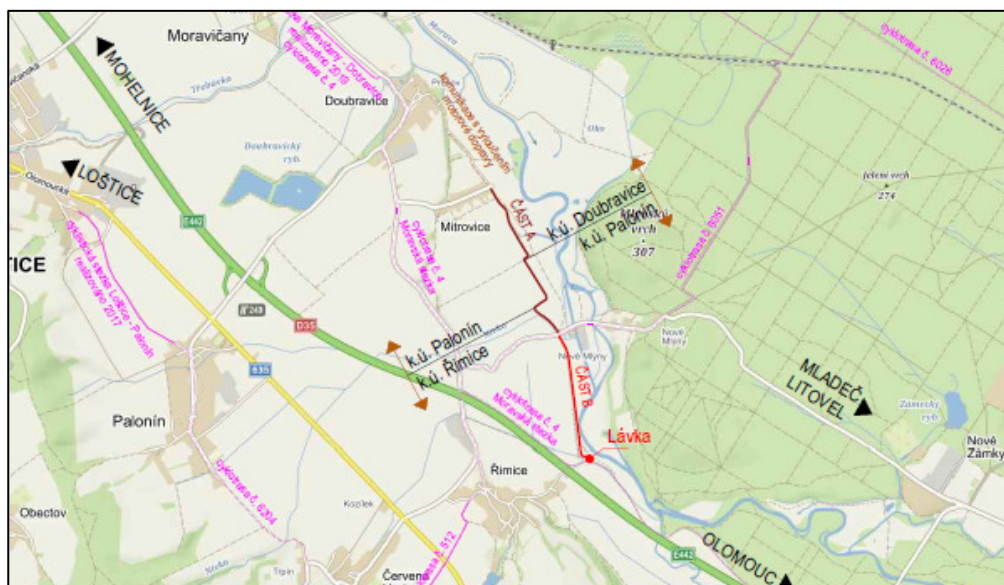
#### Opatření A. Páteří cyklotrasy

- 1. Cyklotrasa 4 - proběhla dvě jednání:
  - 21. 4. 2022 – jednání v Bludově na téma přeložení Moravské stezce. Jednání se týkalo nejen úseku přeložení mezi Rudou na Moravě a Bludovem (viz. v příloze k tomuto opatření - Návrh trasy cyklostezky Klášterec – Olšany), ale také mezi Bludovem a Postřelmovem. Navrhované řešení je následující:
    - Z postřelmovské strany se nabízí vedení trasy podél Chromečského náhonu, který má jednak přirozený směr ke koncovému napojení na HC – 2, ale zejména se kolmo kříží s obchvatem Bludova a v místě tohoto křížení bude dlouhý mostní dálniční objekt, který překonává železnici a Moravu, tak bude umožňovat zřejmě i průchod cyklostezky pod silnicí. Tím by byla překonána první překážka (silniční obchvat Bludova). Trasa by měla pokračovat podél Chromečského náhonu zhruba až k háječku. Od něj by trasa měla směřovat přes Moravu a Mlýnskou Struhu k místu napojení na HC – 2. Vedení této trasy v tomto úseku si ani zhruba netroufám navrhnout (na přiloženém plánu jsem tento úsek vyznačil jen schematicky rovnou čarou), volba optimální trasy je věcí dopravního specialisty.
    - Pro překonání Moravy a Mlýnské Struhy by měly stačit lávky takového typu, jaké jsou přes Moravu na cyklostezce mezi Sudkovem a Postřelmovem.

- Mělo by jít o společnou akci obcí Bludov a Postřelmov, neboť jde o zájem občanů obou obcí na bezpečném dopravním spojení, kromě toho by cyklostezka mohla plnit i funkci polní cesty pro zemědělskou techniku.
- Časově nejnaléhavější je vyřešení podjezdu cyklostezky pod silničním obchvatem (detaily k jednání jsou v příloze)

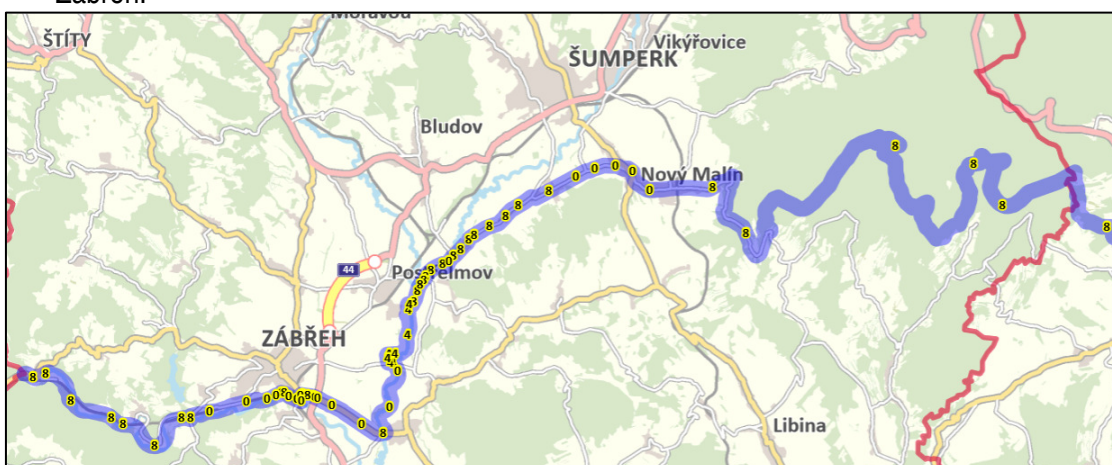


- 14. 7. 2022 – účast na 1. výrobním výboru ke zpracování projektové dokumentace na akci „Cyklostezky Olomouckého kraje 14.2 Mitrovce – Nové Mlýny – stará silnice (detaily k jednání jsou v příloze).

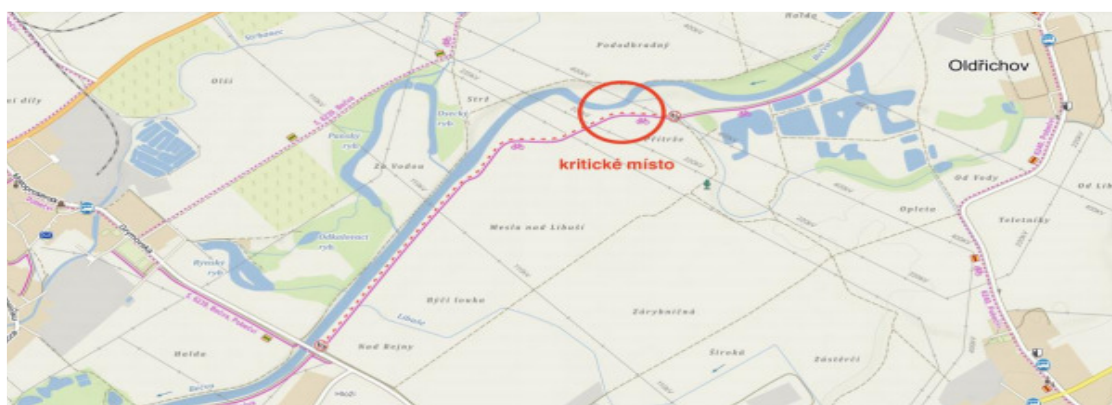


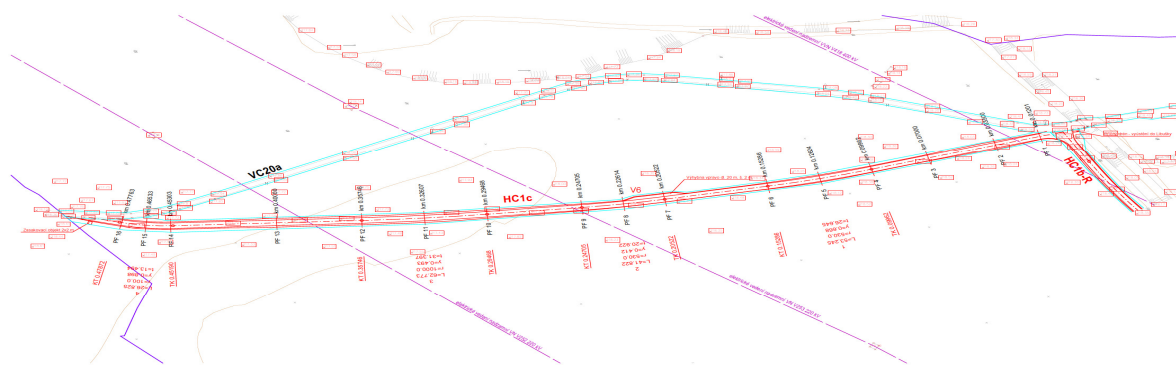
- Jelikož úsek mezi Hanušovicemi a Bohdíkovem by měl využívat lesní cestu, proto je vykazován pod opatřením 1.2.3.

- 2. Cyklotrasa 5 - proběhla dvě jednání:
  - 18. 1. 2022 – jednání v Dolním Újezdě na téma cyklostezky Velký Újezd – Dolní Újezd (detaily k jednání jsou v přílohách).
  - 28. 3. 2022 – jednání v Plumlově o vedení cyklotrasy 5 v úseku Mostkovice – Plumlov (detaily k jednání jsou v příloze).
  
- 3. Cyklotrasa 8 - řešilo se vedení nové dálkové cyklotrasy číslo 8. Její přesné vedení je k dispozici na webovém portále <https://olkr.stavbycyklo.cz/>. Součástí bylo i projednání návaznosti na Pardubický a Moravskoslezský kraj. Rovněž se projednávalo vedení městem Zábřeh.



- 4. Cyklotrasa 50 – v návaznosti na jednání z roku 2021 bylo dohodnuto náhradní vedení cyklotrasy. Její přesné vedení je k nahlédnutí na webovém portále <https://olkr.stavbycyklo.cz/>. V rámci průběžných jednání se dohodlo, že se nebude sledovat varianta přeložení stezky na pravý břeh v délce cca 4 km z důvodu vysokých nákladů. Cílem je zajistit tzv. bypas nejvíce problémového úseku. Nyní na k. ú. Sušice u Přerova probíhají komplexní pozemkové úpravy (KPÚ). Tímto mechanismem, zde bude vytvořena parcela pro umístění nové komunikace (musí splňovat, jak funkci stezky, tak funkci polní cesty - pohyb zemědělské techniky). Jedná se o cestu s označením HC1c s asfaltobetonovým povrchem, kategorie 4/30. Jedná se o úsek cca 480 m dlouhý. Nicméně jelikož by realizace proběhla nejdříve až v roce 2029, tak se rozhodlo, že se úsek bude připravovat z úrovně Olomouckého kraje jako investice s tím, že by se dalo vyprojektovat a schválit projekt v letech 2023 - 2024. K realizaci by pak mohlo dojít 2025.

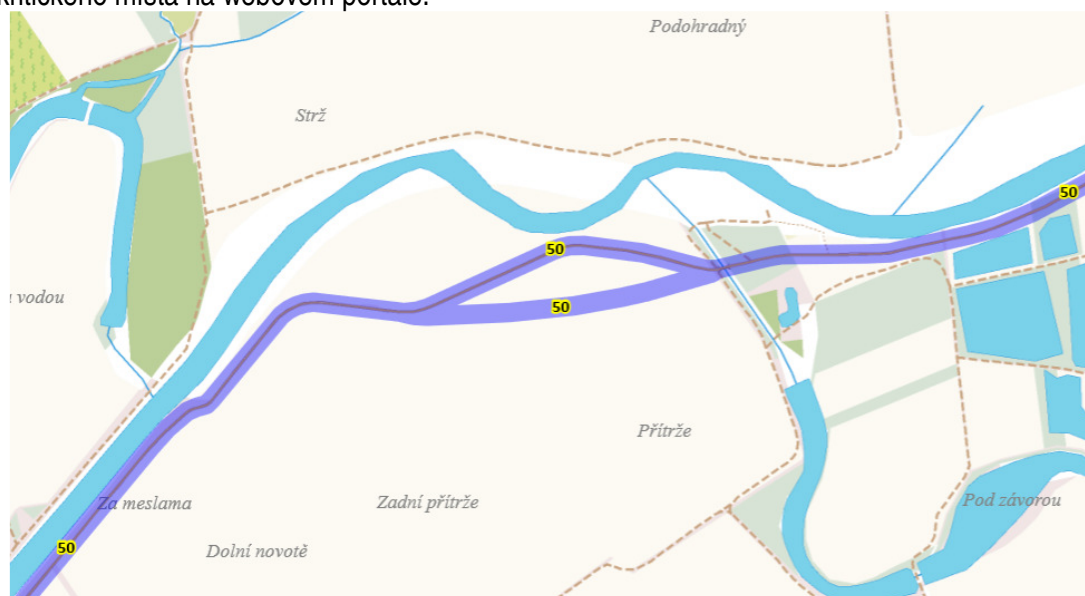




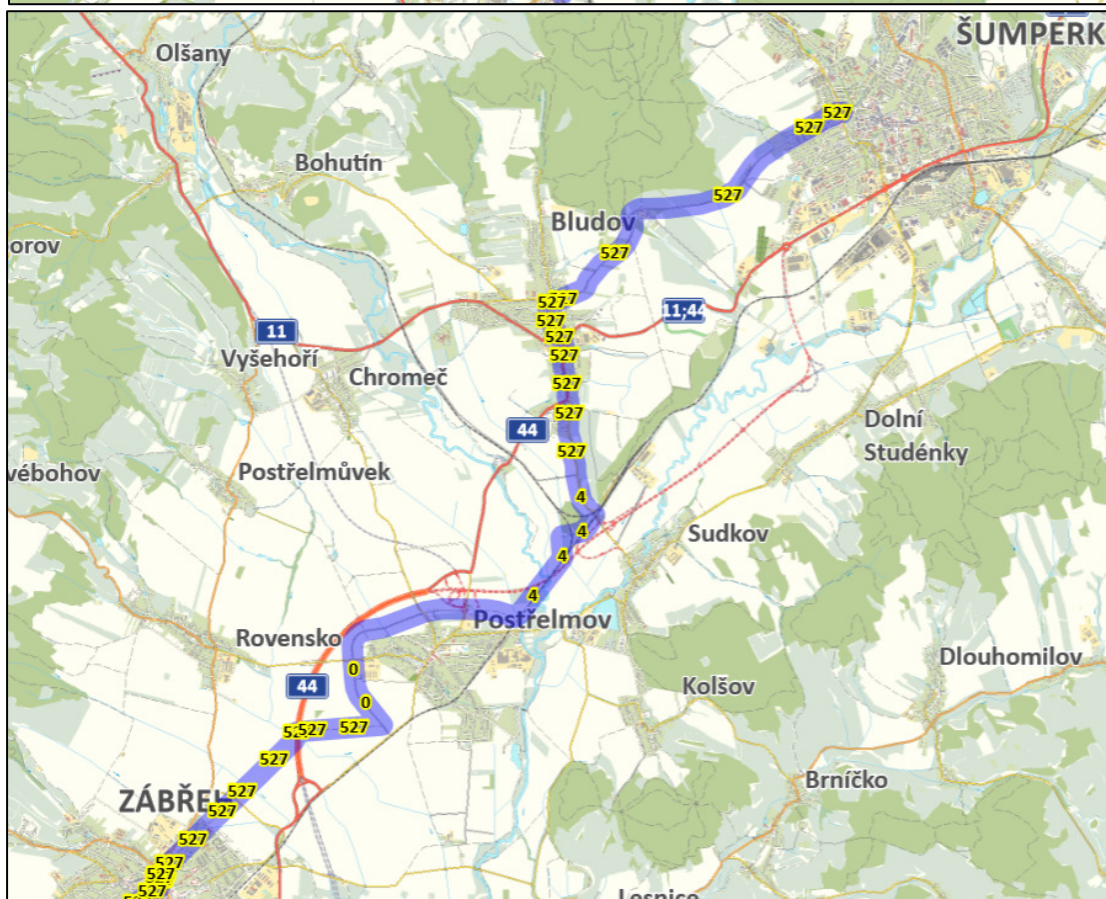
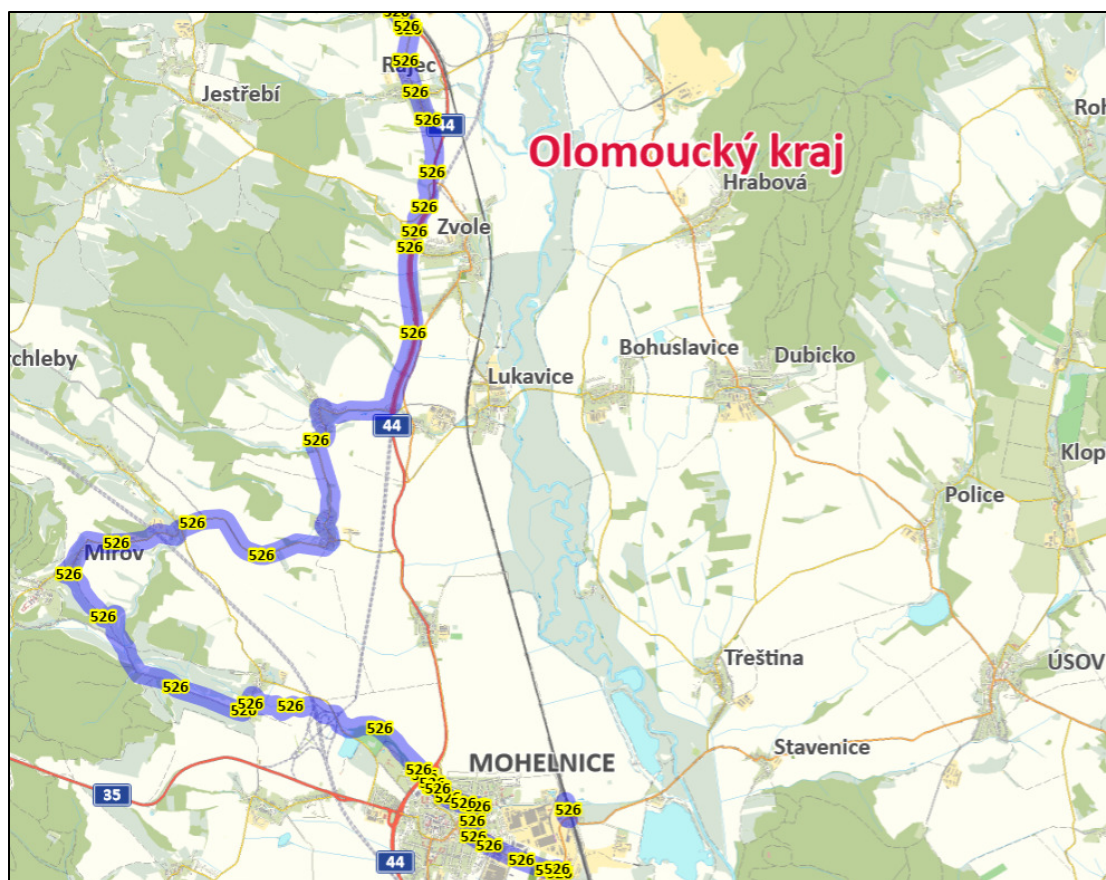
Legenda čar:	
	Výhledová čára (do 5 let)
	Zaměření výhledové
	Zaměření skutečného stavu trasy
	Okružní kolo
	Nejlepší
	Pevnice
	Ekologické vedení

INTERNACIONAL	ZODPOVĚDNÝ PROJEKTANT	 Geodézie s.r.o. Štefánikova 102 787 01 Písek, tel. 378 611 111
ÚZEMNÍ ÚŘAD Katastrální úřad Písek Územní úřad	Ing. Jiří Štefánek, Ph.D. Ing. Jiří Štefánek, Ph.D. Ing. Jiří Štefánek, Ph.D.	
AKCE Komplexní projektová úprava v A+D. Studie u Písevně Plán společných zařízení Dokumentace technického řešení	ÚZEMNÍ ÚŘAD Katastrální úřad Písek Územní úřad	DATUM 01/2022 MĚŘITVO 1:1 000 FORMÁT A3 SYSTÉM DWG ČÍSLO ZÁKAZNÍ 2021010 ČÍSLO VÝKRESU 01/01
OBŠAŇ SO3 Písní cesta HC1c - Situace		PÁNE

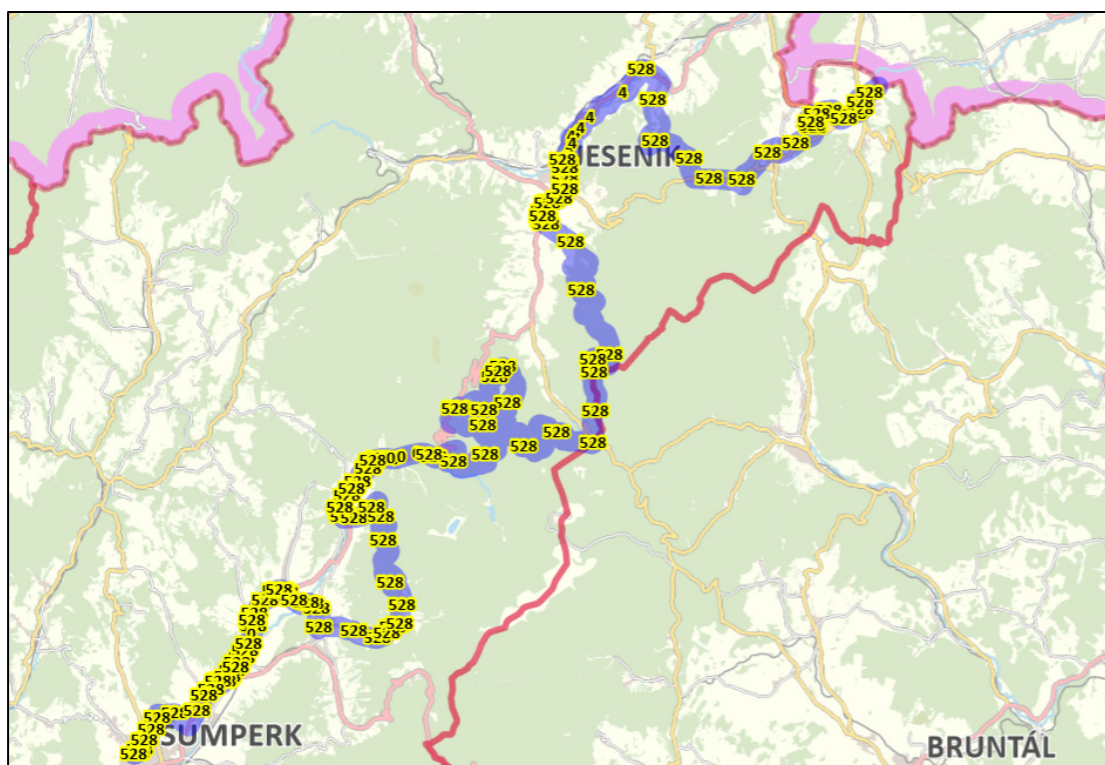
Detail kritického místa na webovém portále:



- 5. Čarodějnická stezka - upřesnilo se vedení trasy, které dostalo tři regionální čísla 526, 527, 528. Její přesné vedení je k nahlédnutí na webovém portále <https://olkr.stavbycyklo.cz/>.







- 6. Kompenzační opatření za D55 v úseku Olomouc–Přerov. V tomto případě cyklokoordinátor vycházel při komunikaci s obcemi se sdělením Krajského úřadu Olomouckého kraje, Odboru strategického rozvoje kraje **ve věci cyklotrasy Přerov - Olomouc**.
- Krajští cyklokoordinátoři apelovali na všech jednáních s obcemi, že je naprosto nutné, aby si své plánované cyklostezky zanesly do svých územních plánů jako veřejně prospěšnou stavbu. Stanovisko Olomouckého kraje je pak v příloze této zprávy.

#### Opatření B. Aktualizace cyklotras

- Dále probíhala aktualizace seznamu úseků formou projektového námětu a finančního plánu ve spolupráci s obcemi. Vazby na obce byly zajištěny buď přímo nebo prostřednictvím ORP, či jednání s mikroregiony. Vzhledem k tomu, že cyklokoordinátor nemá pravomoc „přikázat“ vytvoření povinného připomínkového místa na všechny záměry cyklistických komunikací na území kraje a ani nikdo nemá povinnost akci hlásit, tak se aspoň snažil motivovat všechny ORP, aby mu zasílaly své podněty na adresu **cyklokoordinator@atelis.eu**. Motivace je spojována, jak s vazbou na rozpočet/dotaci Olomouckého kraje na cyklostezky, tak i s vazbou na rozpočet/dotaci SFDI na cyklostezky. Projekty se získávají i dalšími cestami, od SSOK, od kolegů projektantů, z některých mikroregionů, když se o tom dozví třeba z novin, webu. Nejlepší zdroj těchto informací jsou odbory dopravy na ORP, které dané akce povolují stavebně nebo ve společném povolení. V přílohách se předkládají aktualizované tabulky „Zpracovávané projekty cyklostezek“ a „Zrealizované úseky“. V seznamu jsou uvedeny v zásadě jen akce, které se projektují (disponují podrobnou studií, DUR, DSP, DUSP). Tabulky slouží hlavně pro doložení toho, že absorpční kapacita v kraji je dostatečná a jakýkoliv dotační titul na cyklostezky může být vyčerpán vcelku rychle.

Aktuální informace:

- Aktuální počet cyklostezek k 31. 12. 2022 na území Olomouckého kraje: Od začátku roku 2017, kdy byla dokončena práce na analytické části Konceptce, bylo dobudováno nebo zahájeno budování více než **131 km cyklistických stezek a pruhů ve finančním objemu cca 1,315 mld. Kč**

- Přehled plánovaných cyklostezek ve stupni DUR a vyšším: **Je monitorováno více než 157 km cyklistických stezek a pruhů v objemu cca 1,816 mld. Kč.**
- Seznam kontaktních osob jak ze strany ORP, tak projektantů.

#### Opatření C. Mapová část

- Podstatnější je mapová část Koncepce, podle které se vyhodnocuje soulad záměrů s Krajskou koncepcí. Pokud prokážou obce zájem, dá se alokace na podporu cyklostezek navyšovat. Všechny úseky, stávající a plánované cyklotrasy jsou zmapované na webovém portále <https://olkr.stavbycyklo.cz/>.

#### Opatření D. Spolupráce s ODSH

- Cyklokoordinátor spolupracoval s ODSH při hodnocení projektů zaslaných Olomouckému kraji k získání dotace z krajského rozpočtu.

### 1.2.1 V rámci zpracování projektových dokumentací rekonstrukcí krajských komunikací prověření možnosti začlenění cyklistických opatření

#### Zadání:

- E. Pokračování ve spolupráci na posuzování projektů oprav komunikací z pohledu využívání cyklopruhů, cyklopiktokoridorů a při posuzování PD rekonstrukcí či oprav silnic II. a III. tř. předcházet bariérám cyklistické dopravy.
- F. Spolupracovat ve fázi zadání či zpracování projektových dokumentací s SSOK a odborem investic.
- G. Požádá-li obec nebo další příslušná organizace SSOK o řešení dopravní bezpečnosti cyklistů, cyklokoordinátor bude spolupracovat s SSOK a hledat společné řešení.
- H. Konzultovat jednotlivá opatření s koordinátorem Olomouckého kraje pro BESIP.

#### Realizace opatření:

##### Opatření E.

- Na základě dohody s odborem dopravy cyklokoordinátor dostává informace s vazbou na cyklo dopravu na adresu [cyklokoordinator@atelis.eu](mailto:cyklokoordinator@atelis.eu). SSOK zasílá pravidelně cyklokoordinátorovi všechny vyjádření k cyklostezkám, které se budují v ochranné pásmu silnic II. a III. třídy.
- Cyklokoordinátor spolupracoval při posuzování projektů oprav komunikací z pohledu využívání cyklopruhů, cyklopiktokoridorů a při posuzování PD rekonstrukcí či oprav silnic II. a III. tř. předcházet bariérám cyklistické dopravy.

##### Opatření F.

- Cyklokoordinátor připomínkoval projektovou dokumentaci přeložky II/444 (nadjezd Mohelnice) ve vztahu k cyklistické dopravě. Podklady jsou v příloze.

##### Opatření G.

- Cyklokoordinátor řešil dopravní bezpečnosti cyklistů na silnicích I. třídy v Hranicích, Horní Loděnici a dále v Olomouci na krajských komunikacích. 13. 1. 2022 proběhlo jednání mezi městem Olomouc, krajskými cyklokoordinátory a odborem dopravy Olomouckého kraje o využití silnic II. a III. třídy pro realizaci opatření podporující cyklistickou dopravu. Podklady jsou v příloze.

##### Opatření H.

- Cyklokoordinátor ve spolupráci s krajským koordinátorem BESIP a s DI Policie ČR uspořádali workshop na téma cyklistická infrastruktura, kde prezentovali pro DI Policie ČR aktuální informace k cyklistické dopravě. Prezentace z workshopu je uvedena v příloze.

## 1.2.2 Zamezení rizika vzniku bariér cyklistické dopravy při novostavbách a rekonstrukcích na státních komunikacích a při realizaci velkých železničních staveb

### Zadání:

- I. Pokračovat ve spolupráci s obcemi v úseku Olomouc-Přerov v rámci připomínkování projektu, který zajišťuje kompenzaci realizaci D55 budováním opatření podporující bezmotorovou dopravu a řešení kolizních záměrů (úseky: Přerov - Předmostí; Rokytnice - Brodek u Přerova; Kokory - Brodek u Přerova; Krčmaň - Majetín; Velký Týnec - Krčmaň; Grygov - Velký Týnec a Přerov - Tovačov).
- J. Spolupracovat s ŘSD na možnosti využívání cyklopruhů na silnicích I. třídy.
- K. Spolupracovat se SŽ při realizaci křížení cyklostezky přes železniční koridor č. 270 Olomouc - Zábřeh v místě Trusovického potoka a Grygavy, dále vedení cyklostezky z Olomouce - Černovíra do Štěpánova - Březnů podél trati č. 270. Dále se bude spolupracovat při uplatnění podmínek pro rozvoj cyklistické dopravy a účastnit se výrobních výborů v rámci modernizace koridoru Nezamyslice – Olomouc a Hranice – Valašské Meziříčí.
- L. Zapojovat zástupce těchto organizací do pracovní skupiny.

### Realizace opatření:

#### Opatření I.

- Cyklokoordinátor řešil kompenzačních opatření D55 pro bezmotorovou dopravu v rámci opatření 1.1.1.A

#### Opatření J.

- Cyklokoordinátor průběžně nabízel městům a obcím konzultaci ohledně výhledových staveb ŘSD, které jsou zveřejněné na jejich mapovém portále.<sup>1</sup>

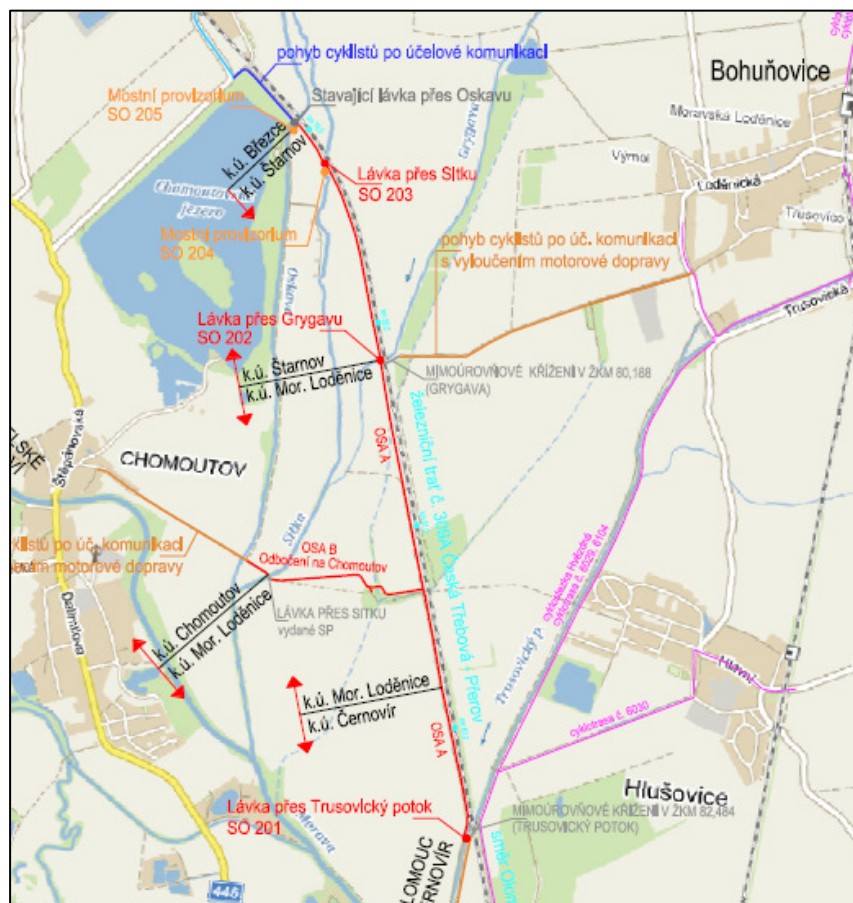
#### Opatření K.

- Vzhledem k tomu, že došlo k personálním a finančním změnám SŽ, kdy ředitelství oblasti bylo převedeno do Ostravy, byly zatím zastavené přípravné práce při realizaci křížení cyklostezky přes železniční koridor č. 270 Olomouc - Zábřeh v místě Trusovického potoka a Grygavy. Měla se řešit provázanost na průchody pod tratí, spojené s opravou mostu v km 80,188 na trati Česká Třebová – Olomouc s vazbou na možnost zprůjezdnění cyklistické dopravy pod tímto mostem. Plánuje se schůzka s vedením oblasti v Ostravě v příštím roce 2023. Na druhé straně vedení cyklostezky z Olomouce do Černovíra a Štěpánova - Březnů podél trati č. 270 má i nadále zelenou. Již v příštím roce by měla být zahájena stavba.
- Cyklokoordinátor v rámci modernizace koridoru Brno – Přerov získal od SŽ podklady souběžných obslužných komunikací, které vzniknou podél modernizované trati z Nezamyslic

<sup>1</sup> [https://www.rsd.cz/wps/portal/web/mapa-projektu/!ut/p/a/1/04\\_Sj9CPykssy0xPLMnMz0vMAfGjzOK9Pb09DZ2cDbzdjQ0MDRzNXFyNTX1CDAwMDIEKloEKnN0dPUzMFyAiJhZGBp4uTh4u5pa-BgaeZsTpN8ABHA0I6Q\\_XjwlrwecCsAI8VhTkhkYYZDoqAgCJ8XUV/#/stavby?filters\[\]=StavbyRealizace&filters\[\]=StavbyPriprav a&page=0](https://www.rsd.cz/wps/portal/web/mapa-projektu/!ut/p/a/1/04_Sj9CPykssy0xPLMnMz0vMAfGjzOK9Pb09DZ2cDbzdjQ0MDRzNXFyNTX1CDAwMDIEKloEKnN0dPUzMFyAiJhZGBp4uTh4u5pa-BgaeZsTpN8ABHA0I6Q_XjwlrwecCsAI8VhTkhkYYZDoqAgCJ8XUV/#/stavby?filters[]=StavbyRealizace&filters[]=StavbyPriprav a&page=0)

do Přerova. Ty byly zapracovány do mapových podkladů.  
 Opatření L.

- Zástupci výše uvedených organizací byli zapojeni do pracovní skupiny a účastnili se jednání dne 8. 11. 2022



### 1.2.3 Využití stávajících cest i pro potřeby cyklistů

#### Zadání:

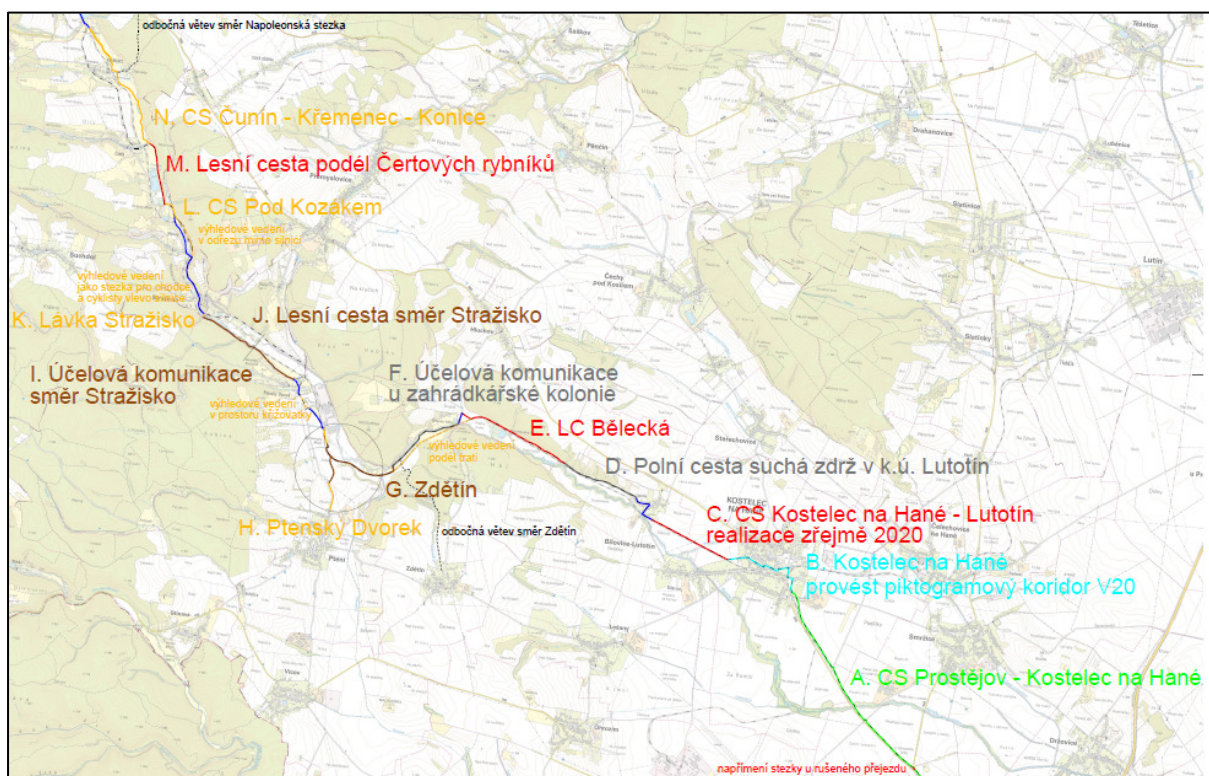
- M. V návaznosti na aktivity roku 2021 pokračovat v jednáních se zainteresovanými organizacemi o možnostech realizace víceúčelových komunikací (cyklostezka + účelová komunikace) podél vodních toků (např. cyklostezka Romže; protipodvodňová opatření IV. přírodě blízká na řece Moravě v Olomouci, dále na hrázi od Olšan směrem na Bludov, hrází na Zábřežsku, úseku podél Bečvy , Přerov - Troubky).
- N. Informovat obce o nových možnostech dotační politiky Olomouckého kraje, která umožňuje rekonstrukci a výstavbu polních cest v katastrálních územích s vazbou na podporu cyklistické dopravy.

#### Realizace opatření:

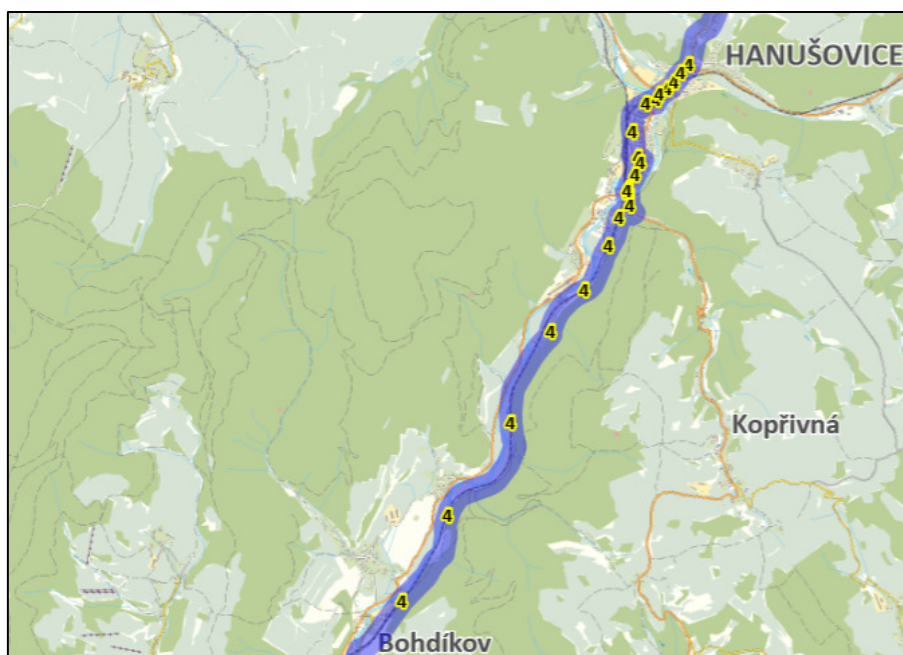
##### Opatření M.

- 1. Cyklostezka Romže – proběhla řada jednání s panem starostou z Konice ve věci hledání finančních prostředků na vybrané úseky:

- Úsek cyklostezka Maleny – v tuto chvíli chybí souhlas jedné majitelky pozemku, na souhlasu se pracuje, měl by být zajištěn v nejbližší době.
- Úsek J – Lesní cesta Stražisko, projekt připraven – investor je město Prostějov.
- Úsek I – Cyklostezka Stražisko – zde jsou prozatím nevyjasnění vlastníci pozemku, na zjištění vlastníků se postupně pracuje, ale může to trvat. Úsek je naprojektován, ale prozatím se nemůže žádat o stavební povolení.
- Na úsecích H a G – se ještě dokončují souhlasy soukromých vlastníků, na tyto úseky se také bude žádat o stavební povolení.
- V případě úseku E. Lesní cesta Bělecká se plánuje, že LČR jej vybudují v roce 2025. Všechny informace k projektu jsou v příloze.



- 2. Moravská stezka, úsek Hanušovice – Bohdíkov. Snahou krajských cyklokoordinátorů je převést Moravskou stezku v úseku Hanušovice – Bohdíkov ze silnice na lesní cesty. V mapách by nový koridor měl vést tudy (přesné vedení je na <https://olkr.stavbycyklo.cz/>).



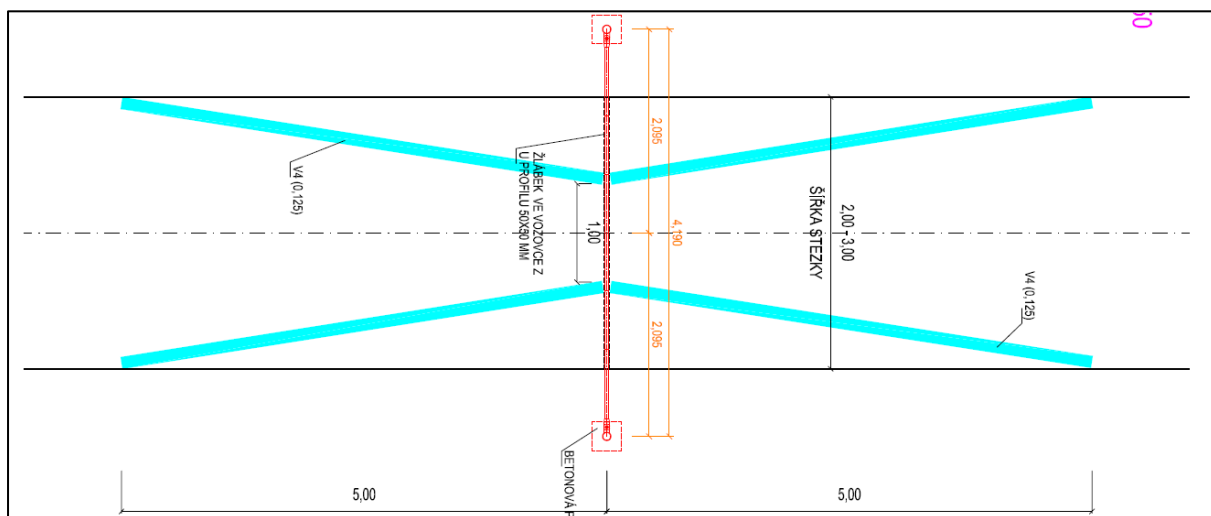
Částečně vede plánovaná trasa po modré značce od Hanušovic po okraji území obce Kopřivná a pak po zelené na území Bohdíkov. Využity by byly lesní cesty ve správě Lesů ČR a pak i pozemky ve vlastnictví **Mornstein-Zierotinová Karla**, ale vždy na okraji lesního pozemku souběžně s dráhou. Délka vedení přes tyto pozemky je 670 m. Jejich stav je, ale nevhodný pro cyklopravu. Nutné je zajistit zpevnění viz foto.



Nicméně pro Lesy ČR, s.p. je tento návrh těžko akceptovatelný. Důvody jsou následující: „účelová komunikace podél železniční trati je spádově jediná účelová komunikace pro obhospodařování celého úbočí. Pohyb techniky a transport osob i materiálu po jiné komunikaci není možný. Výstavba cyklostezky by zásadně omezila dostupnost lesních pozemků pro lesnické hospodaření Revíru Klapuše a Revíru Raškov Lesní správy Hanušovice. Konstrukční a legislativní parametry cyklostezek jsou neslučitelné s pohybem těžké lesní techniky, skládkováním dříví a podobně. Po této nezpevněné účelové komunikaci je navíc vedena pěší značená trasa KČT (modrá), poměrně hojně využívaná turisty směřujícími na Nový hrad. Pohybu pěších i pořádání hromadných organizovaných akcí v této lokalitě se lesnické činnosti už nyní přizpůsobují. V souvislosti s přípravou dalších záměrů je nutné dále pamatovat na pokyn „Nakládání s majetkem“, platný pro státní podnik Lesy ČR, ve kterém je stanovena povinnost při budování cyklostezek uzavřít „Smlouvu o služebnosti“, která vymezuje rozsah

služebnosti na základě geometrického plánu stavby. Dále stanovuje jednorázový poplatek za újmu zástupci vlastníka pozemku, řeší náklady na údržbu a definuje prevenční povinnosti obou stran při ochraně zdraví a majetku.“ Proto v roce 2023 bude muset být vyvoláno k danému úseku jednání. Určitě zde není nutné vybudovat cyklostezku, ale vést cyklotrasu po lesní cestě je pro cyklisty ta nejbezpečnější varianta, resp. žádná jiná vhodná varianta z důvodu reliéfu neexistuje a vedení po silnici II/369 není z dlouhodobého hlediska udržitelné.

- 3. Závory na hrázích. Cyklokoordinátor řešil s Povodím Moravy postarší závory na hrázích, které leží na cyklotrase 4 na Šumpersku a Mohelnicku, které jsou nevhodné pro cyklisty. Budou postupně nahrazeny vhodnějším typem, který má přejížděnou část ideálně zapuštěnou do povrchu a šířku min 1,2-1,25 m.



- 4. Proběhlo jednání se Státním pozemkovým úřadem, na jehož základě byly získány podklady z Geoportálu SPÚ, vrstva zpřístupnění pozemků, Olomoucký kraj - <https://geoportal.spucr.cz/web/cz/uvod>. Vrstvy byly následně použity pro cyklomapový portál Olomouckého kraje: <https://olkr.stavbycyklo.cz/>.

Opatření N.

- V rámci Olomouckého kraje stále platí, že mezi podporované úseky jsou i **komunikace s vyloučením motorové dopravy**, označena dopravní značkou **B11** neboli komunikace, kde může např. občas projet zemědělská technika.

- Novinkou je ale možnost podpory těchto úseků i z národní úrovně. Na základě závěrů z cyklokonference, která proběhla ve dnech 6. – 7. 12. 2022 byla vytvořena mapa hlavních **dopravních** cyklistických tras I. třídy, jako podklad pro podporu budování problematických úseků na této síti. Za problematické jsou považovány ty úseky, které v současné době nemohou být financované ani ze SFDI, ani z evropských zdrojů. Často se jedná o účelové komunikace, lesní a polní cesty, které jsou často označeny dopravním značením B11 - Zákaz vjezdu všech motorových vozidel s výjimkou dopravní obsluhy, nebo B1 Zákaz vjezdu všech vozidel s výjimkou dopravní obsluhy. Tato mapa je vytvořena pro účely Ministerstva dopravy pro výběr těchto úseků. V této chvíli se chystá dohoda mezi Ministerstvem dopravy, SFDI a kraji, kterým by byly zaslány finanční prostředky, a to na základě mechanismu, kdy SFDI posílají kraji finanční prostředky na údržbu silnic. Upřesnění toku finančních prostředků probíhá kolem března příslušného roku. Pokud by tedy kraj byl schopen nominovat svůj problematický úsek na této dopravní síti, pak by mohl být zařazen do této dohody mezi SFDI a krajem. Jednalo by se ovšem jen o vybrané úseky, které by ležely na této dopravní síti a byly by zakreslené na mapovém portálu [www.stavbycyklo.cz](http://www.stavbycyklo.cz). Vzhledem k tomu, že podklady od krajů jsou k dispozici, tak je termín dopravní mapy pro cyklisty reálný.
- V případě Olomouckého kraje se doporučuje opravit úsek na Moravské stezce. V letošním roce obec Kožušany dodělala úsek Nemilany - Kožušany, ale vedení směrem na Charváty zůstane dlouho v trase okolo "kolchozu". Než se podaří udělat stezku podél železnice bude trvat dalších 10 let. Povrch v této trase, ale opravdu není ideální. Je možné se proto inspirovat vyasfaltováním úvozové cesty na Nedvězí, a položit pouze asfaltové vrstvy. Současný podklad je dost tuhý. Jedná se o tyto úseky: v Kožušanech je dlouhý 680 m: <https://mapy.cz/s/cefurubenu> a v Blatci 370 m: <https://mapy.cz/s/cejalarube>.

### 1.3.1 Zmapování potřeby podpory systému sdílení kol (bikesharing) a podpora rozvoje systému BIKE & RIDE v uzlových bodech IDS a v rámci budování dopravních terminálů

#### Zadání:

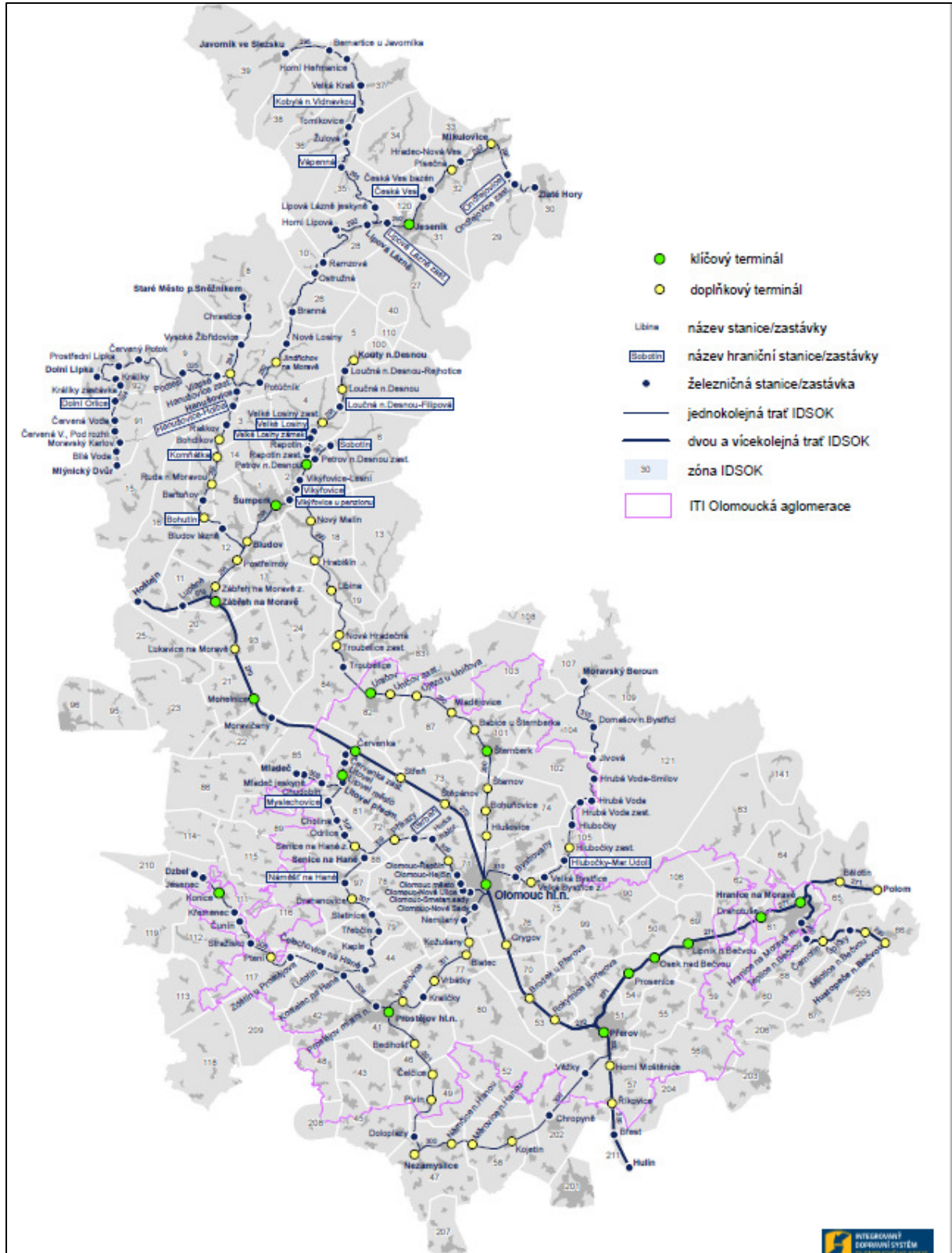
0. Spolupracovat s obcemi a SŽ při podpoře rozvoje systému BIKE & RIDE v uzlových bodech IDS (např. možnost budování stojanů na kola u vlakových zastávek a nádražních budov z prostředků SŽ).

#### Realizace opatření 0:

- Spolupráce se SŽ ve věci podpory rozvoje systému BIKE & RIDE v uzlových bodech IDS navázala na zkušenosti z roku 2021. SŽ počítá s rozvojem systému BIKE & RIDE v souladu s jejich plánem rekonstrukce nádraží, kam mohou zařadit i toto opatření. Obce mohou žádat o dotaci v rámci evropských fondů pro období 2021 – 2027.
- Dále proběhlo on-line jednání s ředitelkou KIDSOK - Kateřinou Suchánkovou, na kterém opětovně byla projednána možnost propojení cyklistické a veřejné dopravy. Tentokrát byla pozornost zaměřena na možnost využití evropských fondů. Je známo, že z těchto fondů je možné realizovat i cyklostezky. Žadatel musí ale splnit specifické pravidlo 5. Projekt je realizován v městské oblasti nebo zajišťuje obsluhu a dostupnost do jejího zázemí udržitelnými druhy dopravy. Pokud obec neleží v městské oblasti, pak je nutné se zaměřit na druhou část kritéria, kde se píše: **zajišťuje obsluhu a dostupnost do jejího zázemí udržitelnými druhy dopravy**. Nebo-li je klíčové najít u plánované cyklostezky nejbližší zastávku veřejné dopravy, ať již se jedná o autobusovou, či vlakovou zastávku. Pokud takovou zastávku obec najde, pak už



se jen zdůvodní, že cyklista dojde na zastávku a dále pokračuje veřejnou dopravou do městské oblasti. Z tohoto důvodu získal cyklokoordinátor mapku v digitální podobě všech železničních zastávek.



## 2.2.1. Vypracování studií a projektových dokumentací pro vybrané páteřní dálkové cyklotrasy

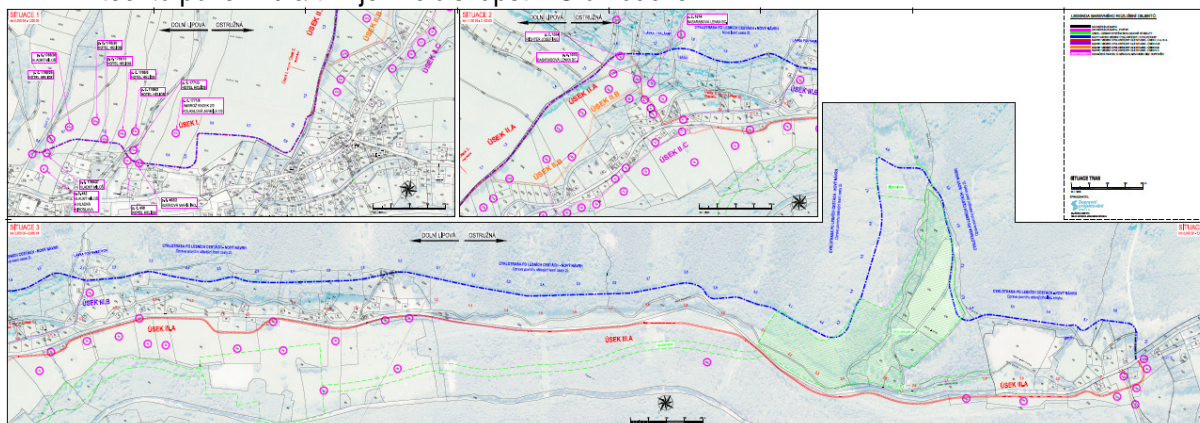
### Zadání:

- P. Pokračovat ve spolupráci s odborem investic na zpracované vyhledávací studii, která definuje nově přetrasované úseky dálkové Moravské cyklostezky, které budou realizovány Olomouckým krajem a doporučit pořadí realizace. K tomuto účelu bude připomínkována projektová příprava úseků Horní Lipová – Ostružná. Zabývat se dále řešením úseků Mitrovce – Mladeč, Olšany – Bludov, koridor jižně od Olomouce až po Tovačov a Kojetín a přeložení cyklostezky Bečva v úseku Osek – Grymov, u kterých by byla zahájena investiční příprava v následujícím roce 2023.
- Q. Následně navázat spolupráci s projektantem a odborem investic při projektové fázi, účastnit se pracovních výborů. Rozhodnout o způsobu pokračování či nepokračování v projektování úseku Leština – Lesnice.

### Realizace opatření

#### Opatření P.

- 1. Dne 22. 6. 2022 proběhlo jednání s odborem investic o stavu realizace projektových dokumentací pro vybrané úseky na páteřních cyklotrasách. Detaily z jednání jsou v příloze.
- 2. Olomoucký kraj finančně podporuje zpracování projektové dokumentace DÚR v úseku Ramzová – Horní Lipová. V tomto případě cyklokoordinátoři řeší protichůdná vyjádření ze strany Arcibiskupských lesů. Jednání proběhlo k danému tématu 25.5.2022. Z jednání vyplynulo, že odpor majitelů pozemků, přes které by se dle vyhledávací studie mělo jít (pravá strana silnice ze směru od Horní Lipové po Ramzovou), je tak velký, že tudy prostě cyklostezku není možné vést. Je proto nutné se vrátit k původní myšlence využít účelovou komunikaci - lesní cestu po levé straně silnice. Aby to bylo možné, je nutné iniciovat jednání s majitelem těchto pozemků a tím je Arcibiskupství Olomoucké.



- Olomoucký kraj finančně podporuje zpracování projektové dokumentace DÚR v úseku Doubravice - Řídice. Informace jsou v rámci opatření 1.1.1.
- Všechny ostatní úseky jsou řešeny také v rámci opatření 1.1.1.

#### Opatření Q.

- Olomoucký kraj finančně podporoval zpracování projektové dokumentace DÚR v úseku Leština – Lesnice. Cyklokoordinátoři se účastnili několika jednání. V tomto případě, ale obec Leština odstoupila od smlouvy. Problém se nevyřešil ani po volbách na podzim v roce 2022.

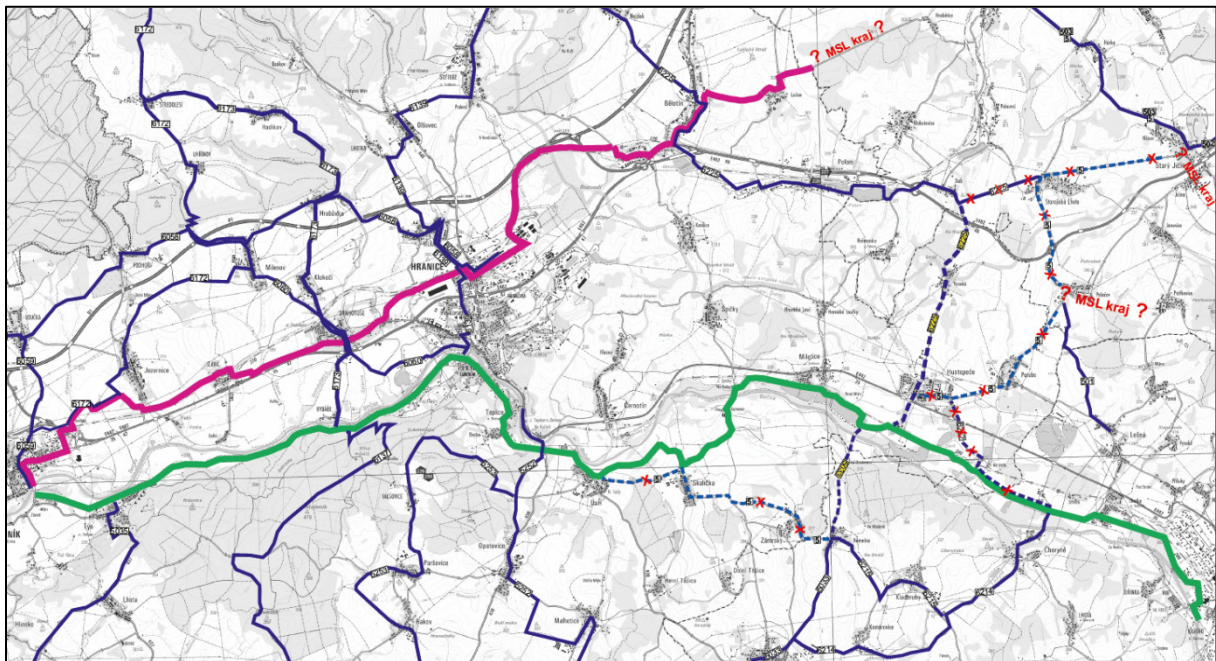
## 2.2.3 Postupné značení a přeznačení mezinárodních, dálkových a regionálních tras na území Olomouckého kraje

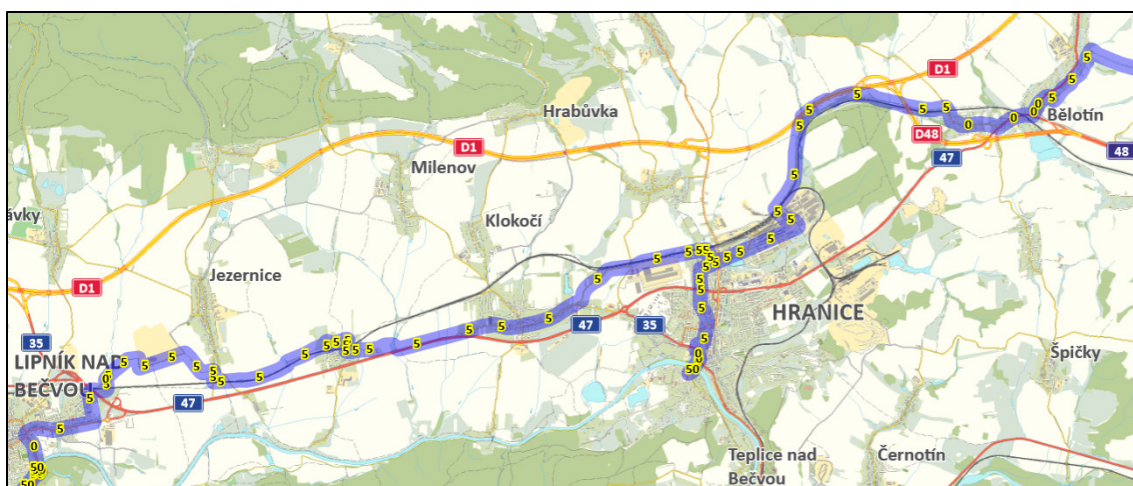
### Zadání:

- R. Spolupracovat s OKH na průběžné koordinaci značení cyklotras dle tohoto opatření s příslušnými marketingovými koordinátory dané tematické trasy v souladu s AP na období 2021 – 2023 provést v roce 2022 následující aktivity:
- Doplnění grafiky (logo EuroVelo) na značkách IS 21 dálkových cyklotras EuroVelo 4 a 9.
  - Přeznačit na CT4 Moravské úseky v Mikulovicích po nové cyklostezce; Ostružná Branná; přes MVE Háj; v Mohelnici z II/444 kolem nádraží.
  - Přeznačit na CT 50 Bečva úseky v Týn nad Bečvou – Hranice; Troubky – k napojení na CT 4 Moravskou.
  - Vyznačit na CT 5 úsek Lučice – Běloutín – hranice – Lipník nad Bečvou; Prostějov – Plumlov.

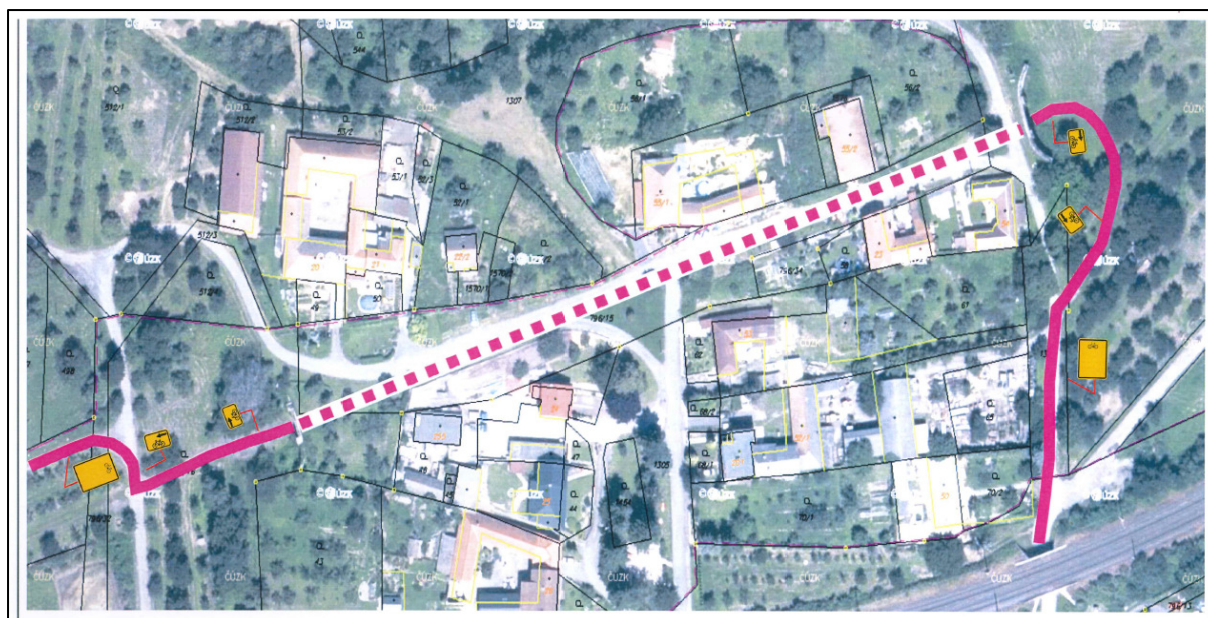
### Realizace opatření: Krajsí cyklokoordinátoři zpracovali popis problematických úseků na Moravské stezce. K vybraným úsekům byla vedena individuální jednání.

- 18. 5. 2022 – jednání k přeložky cyklotrasy CT5: s ohledem na zrealizovaný úsek cyklostezky Běloutín – Hranice může dojít k přeznačení CT 5 v úseku most u Sokolovny – Běloutín – Lučice dle mapové přílohy, v tomto segmentu bude nově vedena i EV 4. Toto vedení trasy je již zakresleno na cyklomapovém portále Olomouckého kraje <https://olkr.stavbycyklo.cz/>.





- Místní šetření Slavič tunel, 24. 6. 2022, přeznačení cyklotrasy 5.



- **Informace k přeznačení CT 5 na Prostějovsku**
  - Vedení v Mostkovicích od vykřížení II/150 po ul. Kukov musí být dočasně vedeno po ul. Prostějovská na ul. U Pomníku bez jakýchkoliv stavebních úprav – nutné koordinovat zvýšení bezpečnosti na tomto úseku – vazba na úpravu v mapách.cz
  - Po realizaci cyklostezky podél přehrady byla přeznačena CT 5 + EV9 do polohy na ni a současně po komunikacích jižně od Podhradského rybníku, současné dvojité vedení bylo zrušeno.
- **Informace k přeznačení EuroVelo 9**
  - Bylo provedeno přeznačení dálkové cyklotrasy EuroVelo 9 na celém území Olomouckého kraje, a to formou samolepek na všech značkách IS19 a IS20. Veškeré EV peážují s trasami dálkových tras č. 4 a č.5. Od severu od hranic s Polskem

od Mikulovic po dálkové trase č.4 po Moravské stezce a od Olomouce po „5“ a dále na jih až po hranici s Jihomoravským krajem.

- Bylo provedeno přeznačení dálkové cyklotrasy EuroVelo 4 na celém území Olomouckého kraje, a to formou samolepek na všech značkách IS19 a IS20. Veškeré EV peážují s trasami dálkových tras č. 4, č. 5 a č. 50. EV4 vyznačeno na hranici Moravskoslezského kraje po dálkové trase č. „5“ a od Přerova pak dále po dálkové trase č. 50 po cyklostezce Bečva a od Tovačova pak po dálkové trase č. 4 po Moravské stezce.

### 2.3.1 Zajištění průběžné údržby značení cyklotras

#### Zadání:

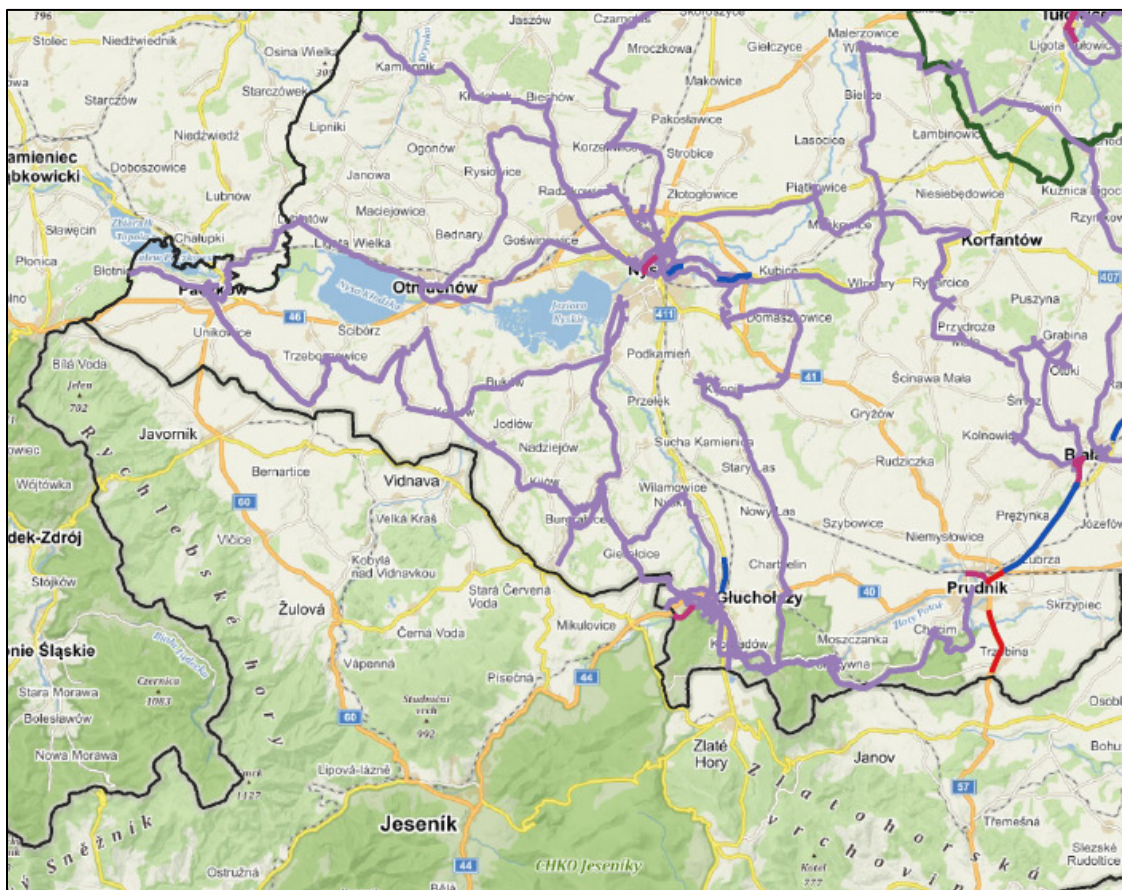
- S. Spolupracovat s vybraným partnerem dané tematické trasy o provádění údržby značení v souladu s AP a stanovit systém údržby značených cyklotras na území Olomouckého kraje.
- T. Koordinace přípravy zpracování studie značení a případného přeznačení z důvodu přeložení nebo úplného zrušení nevhodných cyklotras a stanovení místní úpravy provozu na pozemní komunikaci od Silničního správního úřadu v souladu s AP v roce 2022. Iniciovat doplnění zpracovaného a údržba pasportu cyklotras s jejich vazbou na nové cyklistické stezky včetně návrhu na přeznačení vybraných cyklotras na celém území Olomouckého kraje.
- U. Koordinovat aktivity obcí s dalšími partnery (SSOK, ŘSD, SŽ) zejména pro využití zdrojů ze SFDI, ITI a poskytnout data pro vypracování studie zacílení podpory na cyklistické komunikace ITI Olomoucké aglomerace 2021-2027.

#### Realizace opatření:

##### Opatření S.

- 1. Cyklokoordinátor měl jednání s Lesy ČR dne 2. 11. 2022 na téma pravidla při údržbě značení cyklotras. Detaily jsou uvedeny v příloze.
- 2. Aby se zajistila u projektů zaměřených na tvorbu cyklotras a podpořených z dotací Olomouckého kraje, že budou respektovaná pravidla pro značení, cyklokoordinátor spolupracoval na **návrhu Pravidel dotačního titulu určeného na rozvoj infrastruktury cestovního ruchu na rok 2023 (12\_01\_04 Podpora rozvoje cestovního ruchu 2023)**, do kterého byly zapracovány tyto podmínky: 1. žadatelé musí konzultovat svůj projektový záměr s cyklokoordinátory ještě před podáním žádosti. 2. příjemci dotace musí projekt realizovat v souladu s požadavky cyklokoordinátorů. V příloze jsou popsána vybraná ustanovení Pravidel dotačního titulu 12\_01\_04 Podpora rozvoje cestovního ruchu 2023, která mají vazbu na cyklokoordinátory. V povinnostech příjemce (bod 2) je mj. odkaz na Koncepti cyklistické dopravy OK. Detaily jsou uvedeny v příloze.
- 3. Cyklokoordinátor připravil podklady pro odpověď na žádost Opolského vojvodství identifikovat potenciální vazby na propojení cyklotras v česko-polském příhraničí k projektu Opolského vojvodství s vazbou na projekt „Opolskie na rower – příprava a realizace koncepce rozvoje cyklostezek v Opolském vojvodství spolu s propagační kampaní“. Napojení na polské území se Olomouckého kraje může být v těchto místech:
  - 1) Cyklostezka podél I/60 z Bílého Potoku.
  - 2) Cyklostezka z Javorníku podél potoka k rybníku Střední díly.
  - 3) Cyklostezka z Mikulovic – zrealizováno.
  - 4) Cyklostezka podél II/445 ze Zlatých Hor - zpracovaná studie pro řešení majetkoprávních vztahů.
  - 5) Cyklistická komunikace ze Zlatých Hor směrem na Jarnoltówek – zrealizováno.

- 6) Dále máme dovedenou k hranicím cyklotrasu KČT číslo 6042 v Bernarticích.
- 7) Polská strana má postavenou cyklostezku k hranicím od Kalkowa - my nenavazujeme ani cyklistickou komunikací, ani cyklotrasou.



- Cyklokoordinátor se spolupodílel na zpracování objednávky a následně i realizaci organizačního zajištění průběžných oprav značení cyklotras na území Olomouckého kraje, v koordinaci s cyklokoordinátory Olomouckého kraje. Plnění objednávky bylo realizováno v souladu s Akčním plánem Koncepce rozvoje cyklistické dopravy v Olomouckém kraji, schváleným usnesením Rady Olomouckého kraje č. UR/43/58/2022 ze dne 7. 2. 2022, konkrétně s prioritou č. 2 (Cykloturistika a terénní cyklistika jako nedílná součást rekreace a cestovního ruchu), cílem 2.3 (Zvýšení kvality rekreační cyklistiky podporou související doprovodné cyklistické infrastruktury a kvalitních služeb), opatřením 2.3.1 (Zajištění průběžné údržby značení krajských koridorů tematických cyklotras a ostatních cyklotras a průběžná aktualizace a doplňování sítě cyklotras a cyklostezek), aktivitou Provádění průběžného značení všech ostatních cyklotras.
- Pasport značek je k dispozici na odkaze: <https://mapy.machovsky.cz/pasport/>. Do systému je možné vstoupit jen pomocí hesla, který obdrželi vybrané osoby Olomouckého kraje a cyklokoordinátoři.
- Cyklokoordinátor spolupracoval se Sdružením cestovního ruchu Jeseníky na definování značení pro jejich projekt YESCyklo. Návrh značení je uveden v příloze.

## Opatření T.

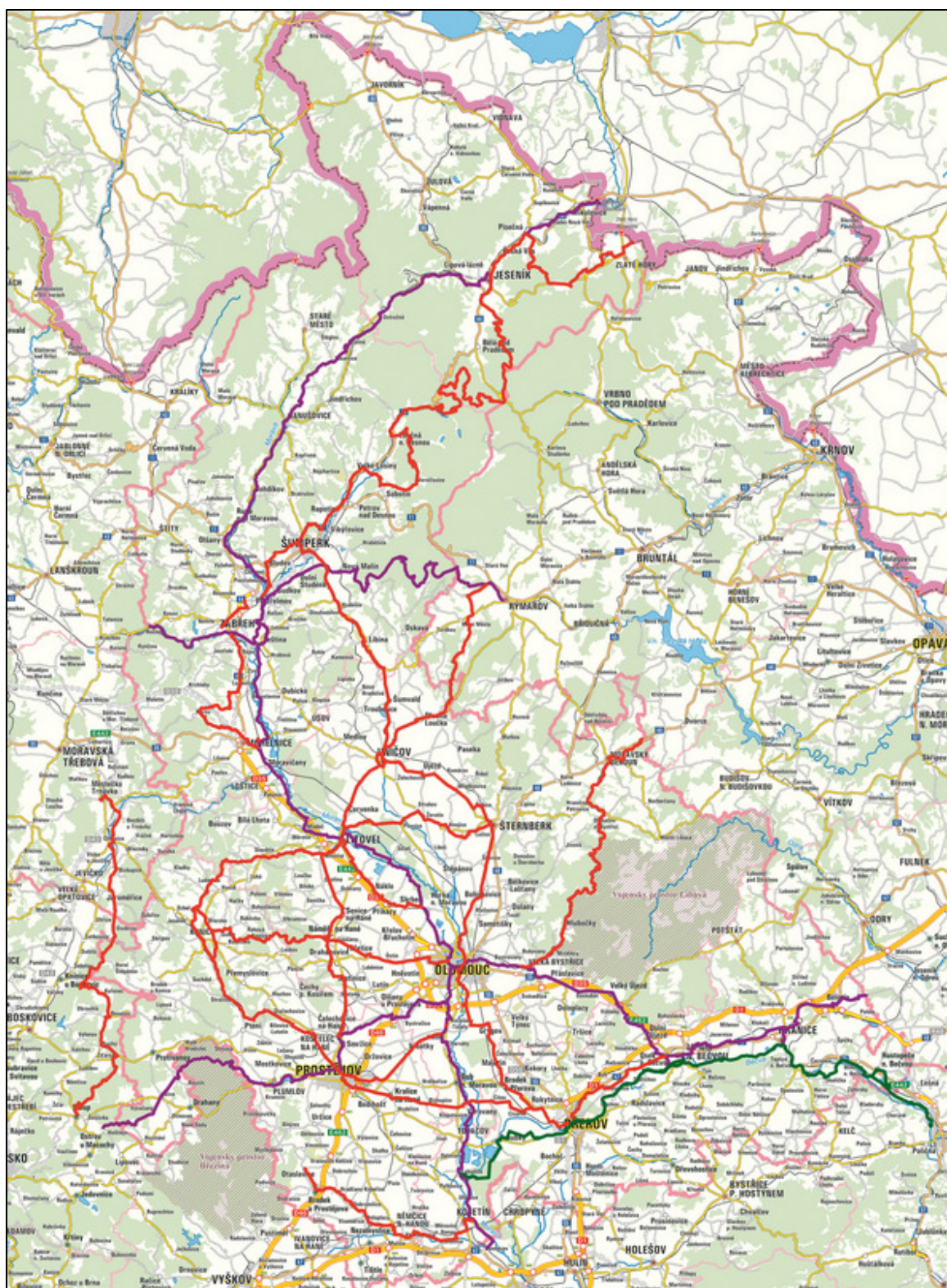
- Cyklokoordinátor koordinoval přípravy zpracování studie „Aktualizace sítě cyklotras v rámci mapové části Koncepce rozvoje cyklodopravy“ z důvodu přeložení nebo úplného zrušení nevhodných cyklotras.

Stanovení místní úpravy provozu na pozemní komunikaci od Silničního správního úřadu není předmětem této studie, protože to bude předmětem navazující etapy, kdy se bude optimalizace cyklotras realizovat v terénu. Byla navržena aktualizovaná síť cyklotras, a to v následujících vrstvách.

- Dálkové cyklotrasy (cyklotrasy 4, 5, 8, 50);
- Krajské cyklotrasy, které budou významnými regionálními propojeními. Za ně se považují trasy, která propojují jednotlivé obce s rozšířenou působností a dále významné trasy podél vodních toků (trojčíferné číslování):

504	Prostějov - Přerov
508	Přerov - Lipník
509	Haná, Brodečka
511	Litovel - Uničov - vazba na CT8
512	Litovel - Šternberk (Gustava Frištejnského)
513	Olomouc - Prostějov
514	Olomouc - Přerov (přes Brodek u Přerova)
515	Olomouc - Konice
516	Olomouc - Litovel
517	Bystřička
518	Hvězdná (Olomouc-Šternberk)
519	Uničov - Šternberk
522	Litovel - Prostějov
523	Romže (Prostějov - Konice)
524	Konice - Litovel
525	Mohelnice - Uničov
526	Mohelnice - Zábřeh
527	Šumperk - Zábřeh
528	Šumperk - Jeseník - Zlaté Hory
529	Šumperk - Uničov

Na tomto základě byla vytvořena mapa páteřní sítě cyklotras I. (dálkové) a II. (regionální) třídy, na kterou se mohou odvolávat obce a města, pokud budou žádat na cyklostezky v IROP 6.1. v sekci „Páteřní cyklotrasy kraje“.



#### Opatření U.

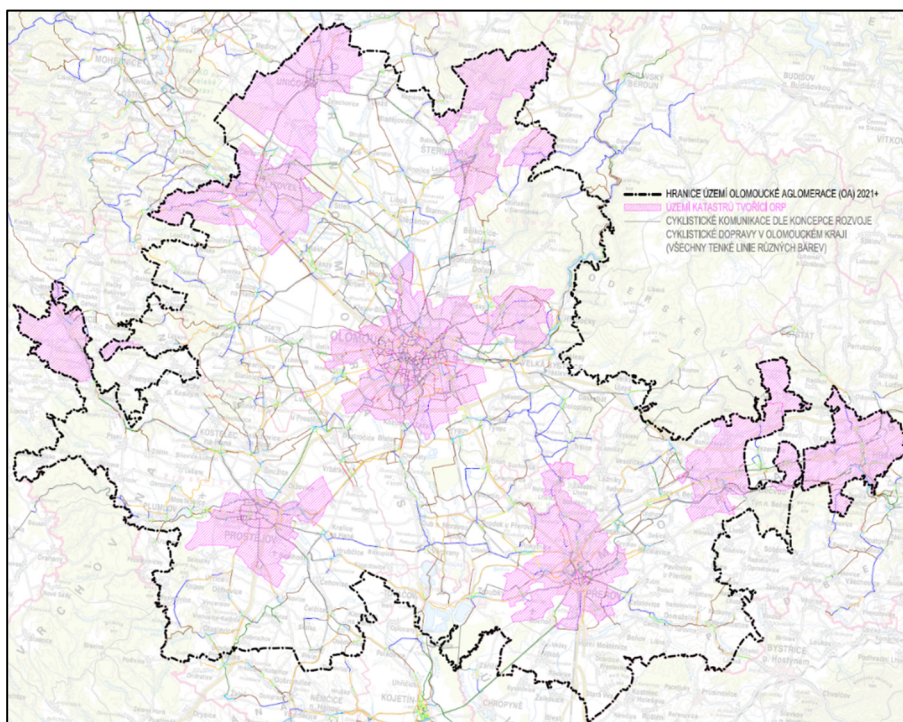
- Cyklokoordinátor spolupracoval při správném zacílení podpory na cyklistické komunikace ITI Olomoucké aglomerace v letech 2021 – 2027. Podpora cyklistické dopravy je zařazena do strategického cíle 4 – Udržitelná a bezpečná mobilita, který je zaměřen na podporu zlepšení udržitelné mobility, tj. na podporu ekologicky



šetnějších forem dopravy, její řízení a podporu provázanosti jednotlivých druhů dopravy v aglomeraci. Tím přispěje také ke zlepšení životního prostředí v sídlech, lepší dopravní dostupnosti a průjezdnosti území a podpoří rovněž mobilitu pracovní síly a podnikajících subjektů, čímž je podpořen také ekonomický růst. Tento strategický cíl pomůže k naplňování plánů městské udržitelné mobility měst, které tento plán mají. Z pohledu podpory cyklistických komunikací obecně, je klíčové opatření **4.1.2 Výstavba a rekonstrukce cyklistické infrastruktury**, která je obsažena také v **IROP 2.1**. Cílem tohoto opatření je rozvoj a vzájemné propojení cyklostezek a cyklotras do smysluplné a logické sítě cyklistických komunikací na území ITI, jako nedílné součásti podpory multimodality a ekologicky šetrné cyklistické dopravy. Prioritou je dojíždka do zaměstnání, škol, za službami a posílení bezpečnosti cyklo dopravy. Mezi hlavní cíle podpořených akcí, tedy projektů, tak bude nesporně patřit zajištění bezpečnosti cyklistů při cestě do zaměstnání a doplnění stávající sítě o chybějící úseky. To v praxi znamená jejich odvedení z komunikací zatížených vysokou intenzitou individuální automobilové dopravy a přeměrování na stezky výhradně určené cyklistům, popř. na společné komunikace s pěšími. Nové úseky cyklostezek pak budou napojovány na páteřní cyklistickou síť, která je také definována tak, aby vznikl ucelený, propojený a navazující systém cyklistických komunikací v Olomoucké aglomeraci. Součástí nově budovaných, modernizovaných či rekonstruovaných cyklostezek a cyklotras bude také podpora doplňkové infrastruktury. Vzhledem k tomu, že území Olomoucké aglomerace je relativně velké a nelze podpořit všechny aktivity, které spadají do oblasti cyklistických komunikací a jejich další infrastruktury, je třeba stanovit nějakou prioritizaci či zacílení možné podpory na projekty v této oblasti pro období 2021 – 2027, které by se mohly realizovat prostřednictvím ITI Olomoucké aglomerace. Mělo by se navázat na to, co již bylo v předchozím období vybudováno a navrhnout dle jakých kritérií by se mělo postupovat v tomto nadcházejícím období.

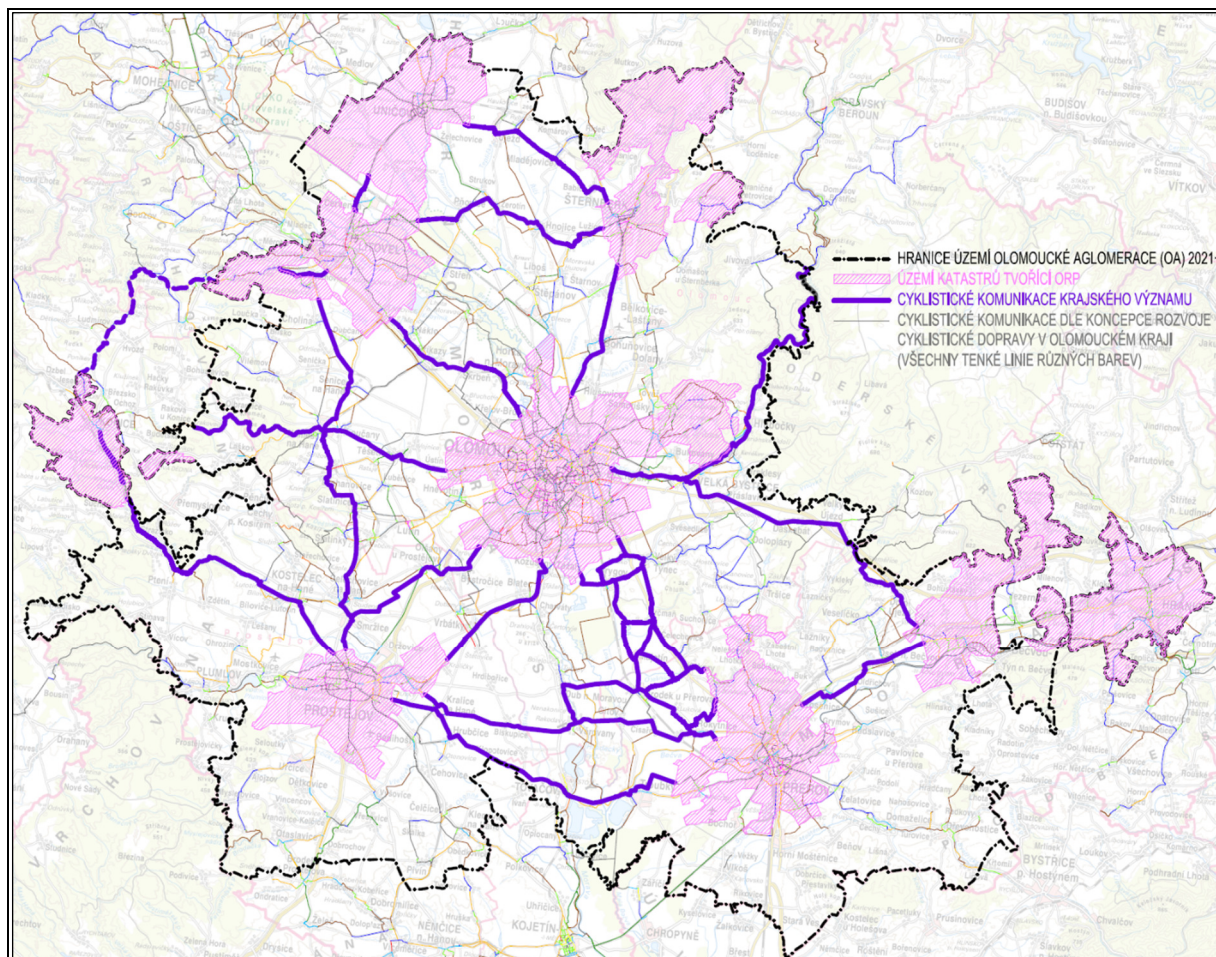
- Cílem je vybudovat cyklistické komunikace v následujících prioritách. 1) Nejnebezpečnější úseky, 2) Významná regionální propojení, 3) Dálkové cyklotrasy procházející ITI Olomoucké aglomerace.

- 1) Cyklistické komunikace nacházející se na území ORP, příp. z tohoto území vycházející.



## 2) Cyklistické komunikace krajského významu - spojující ORP a tzv. pořiční

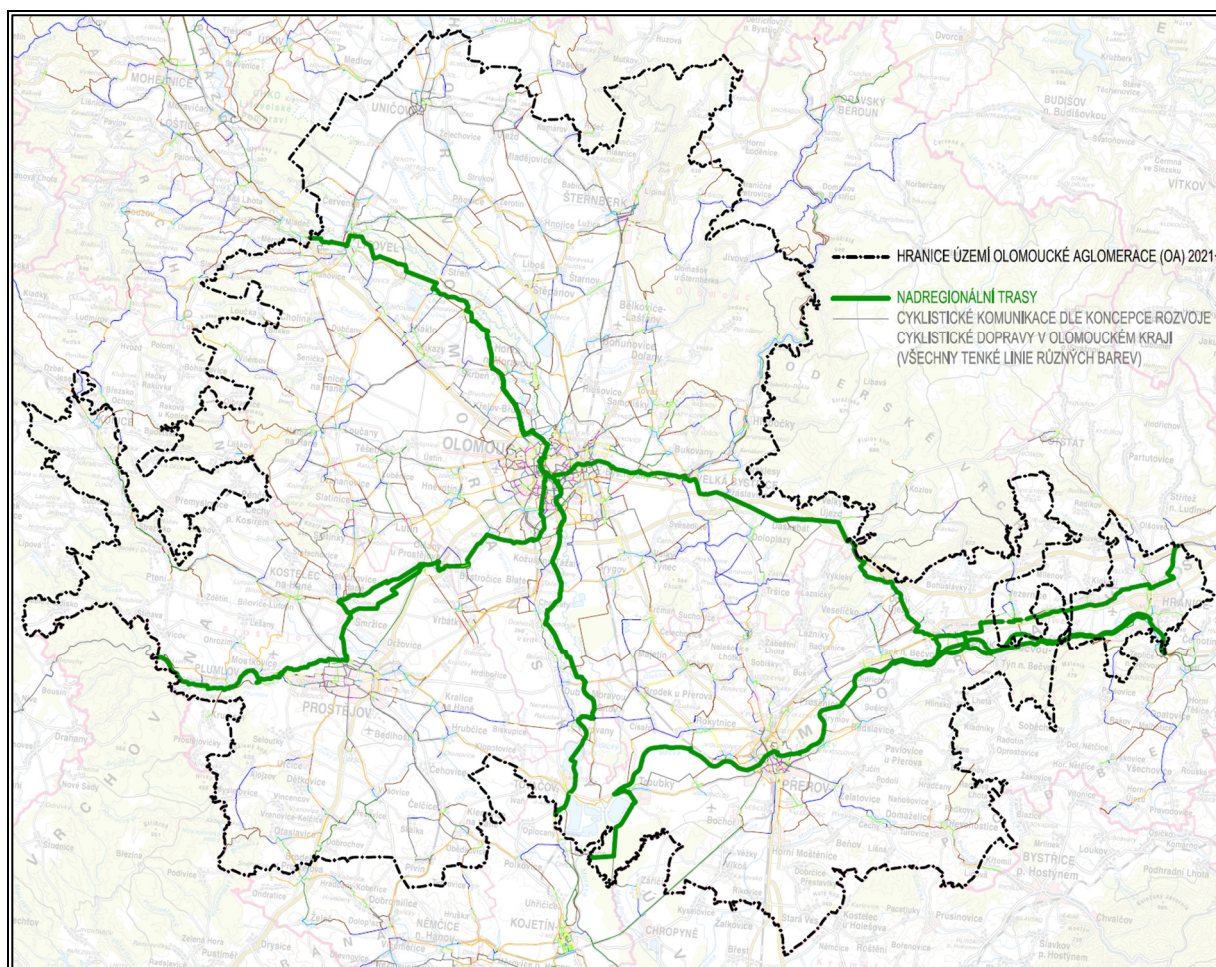
Za významná regionální propojení se považují trasy, která propojují jednotlivé obce s rozšířenou působností a dále významné trasy podél vodních toků. Jedná se o tyto vazby:



## 3) Nadregionální trasy

Jedná se o podporu dálkových tras v jejich plánované budoucí poloze. Za dálkové trasy jsou považovány tyto trasy:

- Moravská stezka (cyklotrasa 4);
- Cyklotrasa 5;
- Cyklostezka Bečva (cyklotrasa 50).



### 2.3.4 Podpora realizace doprovodné cyklistické infrastruktury

#### Zadání:

- V. Spolupracovat s obcemi na téma podpory pro půjčovny a úschovny kol, stojany na kola, cykloboxy a servisní služby pro cyklisty včetně vzniku nabíjecích stanic pro elektrokola.
- W. Podpora pořizování cyklopřívěsů za autobusy a spolupracovat s OKH v rámci programu „Podpora rozvoje CR v OK + podpora formou individuálních žádostí v oblasti CR.“
- X. Spolupráce s organizacemi, které zajišťují sčítání cyklistů jedoucích za dopravním, či rekreačním účelem a vytipování úseků na území Olomouckého kraje, kde je vhodné sčítat cyklisty. Za tímto účelem spolupracovat při zakoupení potřebného počtu sčítačů cyklistů a spolupracovat s OKH na jejich rozmístování na území Olomouckého kraje.

#### Realizace opatření:

##### Opatření V – doprovodná cyklistická infrastruktura

- Cyklokoordinátor kontroloval objednávky na doprovodnou infrastrukturu. Akční plán pro rok 2022 stanovil částku 300 000 Kč. Ta byla rozdělena do dvou oblastí:
  - Cyklostezka Bečva
  - Projekt Mikroregionu Mohelnicko a cyklostezka Ochutnej Moravu na kole.
- Plnění objednávky bylo realizováno v souladu s Akčním plánem Koncepce rozvoje cyklistické dopravy v Olomouckém kraji, schváleným usnesením Rady Olomouckého kraje

č. UR/43/58/2022 ze dne 7. 2. 2022, konkrétně s prioritou č. 2 (Cykloturistika a terénní cyklistika jako nedílná součást rekreace a cestovního ruchu), cílem 2.3 (Zvýšení kvality rekreační cyklistiky podporou související doprovodné cyklistické infrastruktury a kvalitních služeb), opatřením 2.3.4 (Podpora realizace doprovodné cyklistické infrastruktury), aktivitou Podpora tvorby, instalace a údržby doprovodné cyklistické infrastruktury.

#### Opatření W - cyklopřívěs

- Cyklokoordinátor pomáhal s výběrem linek, kde by mohl být provozován cyklopřívěs zakoupený Olomoucký krajem v rámci opatření:..... Pracuje se s nabídkou od výrobce Vezeko s.r.o. [www.vezeko.cz](http://www.vezeko.cz) (viz příloha). Za tím proběhlo několik jednání. Výsledkem je, že by měl být provozován v koridoru Moravské stezky Olomouc – Kroměříž. Níže jsou přiloženy ještě vyjádření autobusových dopravců:
  - Návrhy Vojtila Trans na provozování cyklopřívěsu. Víkendové spojení je standardní spojení v rámci jízdních řádů. Co se týká návrhu v pracovní dny (o prázdninách) musel by se zřídit nový spoj (12 m autobus). Důvodem je, že na navržených spojeních musí v týdnu jezdit povinně 15m autobus a kdyby se za něj dali přívěs, tak ho nikde neotočí a dopravně a organizačně by to bylo značně komplikované.
  - Společnost ARRIVA autobusy a.s. navrhuje tyto linky: Olomouc - Rýmařov - Malá Morávka - Ovčárna – Karlova Studánka a Šumperk - Skřítek - Rýmařov - Malá Morávka - Hvězda – Ovčárna.
  - Společnost FTL navrhuje tyto linky: Prostějov – Myslejovice a Prostějov – Tovačov – Přerov.

#### Opatření X - sčítání cyklistů

- Ve věci sčítání cyklistů se pravidelně komunikuje s Partnerství, o.p.s. která monitoruje počet cyklistů jedoucích za dopravním, či rekreačním účelem. Údaje jsou k dispozici na webové stránce <https://www.mereninavstevnosti.cz/>. V Olomouckém kraji se pravidelně sčítá na Moravské stezce mezi Olomoucí a Horkou nad Moravou a dále na Rychlebských stezkách (jen za účelem cykloturistiky). Rovněž se komunikuje s firmou Machovský, s.r.o., která rovněž provádí monitoring: <http://scitac.machovsky.cz/>. Další údaje o sčítání cykloturistů tým JESENÍKY-Sdružení cestovního ruchu, který využívá další firmy na sčítání.
- Na základě plnění Akčního plánu Cyklokonceptce 2021 – 2023 byly v roce 2022 zakoupeny přenosné sčítače od Partnerství, o.p.s., aby bylo možné monitorovat cyklisty na více místech v Olomouckém kraji. Krajský cyklokoordinátor spolupracoval na textu pro vyhlášení výběrového řízení a také vytypovali 10 lokalit, kde budou osazeny sčítače - <https://mapy.cz/s/nekuzetedo>:
  - Velká Bystřice - stávající cyklostezka extrémně vytižená při dojížděce za prací (průmyslový areál v Mariánském údolí) i volnočasovými aktivitami. Jedná se o trasu krajské úrovně cyklostezek (údolí Bystřice).
  - Litovel-Tři Dvory - trasa budoucího propojení cyklistickými komunikacemi mezi městy ORP Litovel a Šternberk. Cyklostezka dobudovaná v 10/2021 vede do průmyslového areálu v Třech Dvorech. Data budou důležitá pro podporu přípravy dalších úseků.
  - Červenka - podjezd pod koridorem - trasa (téměř) uceleného propojení měst ORP Litovel a Uničov, pro argumentaci, že budování ucelených tahů spojující ORP mají smysl jak pro každodenní dojížděku, tak pro cykloturistiku.
  - Plumlov - nová cyklostezka podél přehrady, cyklotrasa č. 5, na které není dosud žádný sčítač.
  - Cyklostezka Ústín - radiální vazba z Olomouce. Obce Těšetice a Ústín mají zbudované cyklostezky. Není zbudovaný důležitý úsek na území města Olomouce, na chybějícím úseku došlo ke smrtelné nehodě srážky vozidla s cyklistou.

Data poslouží ke zdůvodnění potřebnosti akce, navíc ukážou množství cyklistů ochotných jezdit po nebezpečné silnici.

- Rapotín - stávající cyklostezka v trase další krajské cyklistické komunikace údolím Desné.
- Velký Újezd - koncová část na zbudované trase od Olomouce - data podpoří přípravu chybějícího úseku mezi Velkým Újezdem - Dolním Újezdem a Lipníkem nad Bečvou. Jedná se o budoucí trasu č. 5 a zároveň propojení ORP Olomouc a Lipník nad Bečvou
- Lutotín - koncová část zbudovaného úseku cyklostezky Romže (zároveň spojení ORP Prostějov a Konice) ve směru od Prostějova a Kostelce na Hané, připravují se projekty na doplnění úseků až do Konice.
- Ruda nad Moravou - pokrytí chybějících dat na Moravské stezce v její severnější části, obec má zbudovanou kvalitní infrastrukturu.
- Šumvald - trasa budoucího spojení ORP Uničov a Šumperk, stávající úseky jsou zbudované od Uničova po Šumvald a od Šumperka po Nový Malín, navíc se připravují úseky Nový Malín – Hradišín.

### 3.1.1. Koordinační podpora

#### Zadání:

- Y. Monitoring naplňování jednotlivých opatření a spolupráce na jejich realizaci se zainteresovanými odbory a dalšími institucemi.
- Z. Koordinace činností kolem mezinárodních a krajských cyklokoridorů. Spolupracovat na tom s Asociací krajů.
- AA. Jednání pracovní cykloskupiny, složené z jednotlivých zainteresovaných odborů a dalších institucí. Úkolem bude průběžný monitoring jednotlivých opatření tohoto dokumentu. Jednotliví členové mohou přinášet podněty rovněž průběžně. Klíčovými aktivitami spolupráce je především pomoc v realizaci cílů: 1.2 Vytvoření podmínek pro koncepční řešení cyklistické dopravy na krajských a státních dopravních stavbách a 2.2 Realizace dálkových páteřních tras na území kraje. Iniciovat pravidelné čtvrtletní samostatné setkávání s Policií ČR a BESIP pro Olomoucký kraj k celkovému pohledu na naše aktivity v oblasti cyklo dopravy a řešit některé sporné názory na věc a následně s těmito výstupy seznámit krajské cyklokoordinátory celorepublikově.

#### Realizace opatření

##### Opatření Y

- Monitoring naplňování jednotlivých opatření a spolupráce na jejich realizaci se zainteresovanými odbory a dalšími institucemi byl realizován průběžně a je popsán v jednotlivých opatřeních.

##### Opatření Z

- Koordinace činností kolem mezinárodních a krajských cyklokoridorů byla realizována v rámci opatření 1.1.1., 2.2.1. a 2.2.3.
- Cyklokoordinátor se účastnil setkání všech krajských cyklokoordinátorů na cyklokonferenci v Jičíně ve dnech 6. – 7. 12. 2022.

##### Opatření AA

- Pravidelné setkání s městskými cyklokoordinátory bylo realizováno především v rámci opatření 1.1.1., které je spojeno s přípravou výstavby cyklostezky. Cílem je, ale problematiku jednání s městskými cyklokoordinátory posunout do vyšší úrovně, a to ve spojení s městskou mobilitou.
- Cyklokoordinátor se dne 12. 1. 2022 účastnil jednání ve věci pracovní skupiny Doprava, Smart Region Olomoucký kraj.
- Cyklokoordinátor se dne 8. 3. 2022 účastnil Komise Dopravy Olomouckého kraje, Posouzení předložených žádostí o poskytnutí příspěvku z rozpočtu kraje na výstavbu a opravy cyklostezek 2022.
- 8. 11. 2022 proběhlo jednání pracovní cykloskupiny, složené z jednotlivých zainteresovaných odborů a dalších institucí. Cílem jednání bylo diskutovat o naplňování akčního plánu Koncepce pro rok 2022.

### 3.1.2. Průběžná aktualizace a doplňování sítě cyklotras a cyklostezek a motivace měst a obcí

#### Zadání:

- BB. Průběžné aktualizování sítě cyklotras a cyklostezek na území Olomouckého kraje a udržování mapového on-line portálu mapové části koncepce a stanovování přiměřené finanční dotace z prostředků Olomouckého kraje nebo ze SFDI nebo jiných dotačních titulů.
- CC. Získávání informací od obcí o jejich aktivitách v oblasti cyklodopravy a jejich koordinování s dalšími partnery jako je SSOK, ŘSD, SŽDC, další obce apod., zejména pro využití zdrojů ze SFEU, SFDI, ITI apod.
- DD. Motivování starostů obcí a prosazování myšlenky, aby budování cyklostezek brali jako součást základní dopravní obslužnosti obcí (např. v rámci setkávání regionalistů, mikroregionů a konference samospráv).

#### Souhrnná realizace opatření – vytváření podmínek pro vybudování sítě komunikací pro cyklisty.

- Průběžně byla aktualizována síť cyklotras a cyklostezek na území Olomouckého kraje. Po dohodě s Odborem dopravy byla finanční dotace z prostředků Olomouckého kraje stanovena ve stejné výši jako pro rok 2021.
- Opatření je spojeno s bodem 1.1.1., díky kterému byly průběžně získávány informace od obcí o jejich aktivitách v oblasti cyklodopravy. Informace následně byly dále koordinovány prostřednictvím dalších opatření s partnery jako je SSOK, ŘSD, SŽDC (opatření 1.2.1. a 1.2.2.), zejména pro využití zdrojů ze SFEU, SFDI, ITI apod.
- Motivování starostů obcí ve vztahu k prosazování myšlenky, aby budování cyklostezek brali jako součást základní dopravní obslužnosti obcí, je realizováno v rámci opatření 1.1.

Poznámka: Olomoucký kraj se léta snaží budovat na svém území **síť komunikací pro cyklisty**. Záměrně uvádíme komunikací pro cyklisty, neboť to nejsou jen cyklostezky či cyklopruhy. Obecně platí, že územně plánovací dokument Olomouckého kraje (Koncepce rozvoje cyklistické dopravy v Olomouckém kraji) definuje na svém území síť komunikací pro cyklisty. Ta je tvořena v zásadě dvěma opatřeními, a to **segregačními** a **integračními**. Obě tato opatření se musí vzájemně doplňovat a provázet, aby mohla vzniknout smysluplná síť dopravní infrastruktury pro cyklisty. Nelze z toho podporovat a realizovat jen některé vybrané věci, pak síť nevznikne.

#### Mezi **segregační opatření** řadíme:

- Stezky pro cyklisty (C8) + dodatková tabulka (E13) vstup chodců povolen, pokud v územní neexistuje paralelní trasa chodníku;
- Stezky pro chodce a cyklisty se společným provozem (C9);
- Stezky pro chodce a cyklisty s odděleným provozem (C10);
- Stezky pro chodce s povoleným vjezdem cyklistů (C7 + E13) – specifický způsob vedení cyklistů při nízkém počtu chodců a u zatížených silnic;
- Komunikace s vyloučením motorové dopravy (B11) - jedná se o polní a lesní cesty, prakticky bývají označeny dodatkovou tabulkou s uvedením motorových vozidel, které mají výjimku ze zákazu;
- Singltrack – přírodě blízké vedení cyklistické a pěší dopravy, mlatový povrch, úzké parametry.

#### **Integrační opatření:**

- Zklidněná komunikace – obytná zóna, zóna 30 - jedná se o místní komunikace v zastavěném území, které nevyžadují opatření pro bezpečný provoz cyklistů, povrch v různé kvalitě.

- Obousměrný provoz cyklistů v jednosměrných komunikacích (E12).
- Piktogramové koridory pro cyklisty (V20) – mohou být osazeny i v plošně zklidněných zónách pro lepší orientaci na místních komunikacích, zejména z pohledu cykloturistiky.
- Jízdní pruhy (vyhrazené/ochranné) pro cyklisty (V14/IP20) – toto opatření zahrnuje i způsob vedení cyklistů v přidruženém prostoru, ale výhradně při obou stranách vozovky jednosměrně.
- Komunikace s minimálním dopravním zatížením – provoz cyklistů společně s ostatními uživateli po veřejně přístupné účelové komunikaci, místní komunikaci, silnicích III. třídy, specificky i II. třídy – bez stavebních opatření.

Všechny výše uvedené typy opatření tvoří **ucelenou síť**.

### 3.2.1. Zvyšování informovanosti zainteresovaných subjektů

#### Zadání:

- EE. Ve spolupráci s Moravskoslezským krajem uspořádat pracovní jízdu pro politické zástupce kraje, případně pro zástupce ministerstev, po trase cyklotrasy 5 ve dnech 23.- 24.6.2022.
- FF. Informování o aktivitách cyklokoordinátora na webových stránkách: <https://www.atelis.eu/cyklokoordinator>
- GG. Sledování a vytytování k účasti zástupců Olomouckého kraje na vhodných konferencích, seminářích a školeních pořádaných ostatními subjekty v oblasti cyklo dopravy, cykloturistiky a terénní cyklistiky za účelem přenosu know-how do Olomouckého kraje.
- HH. Pomoci zástupcům Olomouckého kraje s podporou aktivní mobility, ve vazbě na kampaň CityChangers a kampaň 10.000 kroků.

#### Souhrnná realizace opatření

- Byla uspořádána pracovní jízda pro politické zástupce kraje, případně pro zástupce ministerstev, po trase cyklotrasy číslo 5 ve dnech 23.- 24. 6.2022 (bližší informace jsou v příloze).
- Klíčové aktivity cyklokoordinátora jsou zveřejněné na webovém portálu - <https://www.atelis.eu/cyklokoordinator>, na kterém jsou průběžně zveřejňovány novinky, které jsou následně tematicky tříděné.

Cyklokoncepte - text	>	Cyklokoncepte - mapy	>	Aktivity roku 2018	>
Města a regiony	>	Pátevní cyklotrasy	>	Finance	>
Opatření pro cyklisty na krajských komunikacích	>	Spolupráce se SŽDC	>	CityChangers	>
Zajímavosti	>				

- Zástupci Olomouckého kraje byli pravidelně informováni o souvisejících konferencích, seminářích a školeních pořádaných ostatními subjekty v oblasti cyklo dopravy, cykloturistiky a terénní cyklistiky.



- CityChangers je iniciativa ke zlepšení situace v dopravě a jejím plánování. Platforma ukazuje příklady, kdy se podařilo propojit obyvatele s vedením měst, ale také situace, kde se projekty teprve připravují. Iniciativa v Olomouckém kraji byla realizována podporou:
  - místní iniciativy za cyklostezku Olomouc – Chomoutov:  
<https://www.citychangers.eu/projekty-detail/23/cyklostezka-olomouc---chomoutov>,
  - místní iniciativy za cyklostezku Zvole – Lukavice – Mohelnice.  
<https://www.citychangers.eu/projekty-detail/37/cyklostezka-lukavice-libiva>
- Olomoucký kraj se zapojil do výzvy 10000 kroků. Cyklokoordinátor zajistil vyhlášení nejlepších účastníků výzvy 10000 kroků za Olomoucký kraj, které proběhlo dne 30. 5. 2022 ve Velké Bystřici a 19. 11. 2022 v Grymově.



### 3.2.3. Podpora řešení legislativních otázek na národní úrovni

#### Zadání

II. Ve spolupráci s politickými zástupci kraje projednat legislativní dopady pro správce státního majetku jako jsou Státní lesy či Povodí Moravy a Povodí Odry v případě vyznačení cyklotras na jejich komunikacích a vyvodit z toho návrhy na legislativní změny pro příslušné ministerstvo.

**Realizace opatření:** bylo realizováno v rámci opatření 1.2.3.